

KIRCHBERGER Zeitung



Allgemeine und amtliche Nachrichten für Kirchberg in Tirol
Ausgabe 97 · Oktober/November 2020

Brixentaler HerbstWanderWoche
03. - 11. 10. 2020



Kitzbüheler Alpen - Brixental

! NOTRUF !

Feuerwehr 122

Polizei 133

Rettung 144

Euro Notruf

112

Es erwarten Sie zahlreiche geführte Wanderungen, wie beispielsweise eine Seilbahnwanderung, eine Kräuterwanderung oder eine Bike & Hike-Tour durch die Bergwelt des Brixentals.

Die Programmhilights:

- "Goas Roas" • Yoga-Wanderung • Seilbahn Wanderung • Bewusst kneipen
- KitzAlpHike - Die Erlebniswanderung durch die Kitzbüheler Alpen
- Musikalischer Frühschoppen auf verschiedenen Berghütten uvm...



Österreichisches Bundesheer
Kommando Streitkräftebasis

DER ENTMINUNGSDIENST



INFORMIERT



Bei Auffinden von Kriegsrelikten

ACHTUNG!

NICHT BERÜHREN

GEFAHR!

VERSTÄNDIGEN SIE
SOFORT DIE POLIZEI
UNTER 133

WIR SCHÜTZEN ÖSTERREICH.

   [bundesheer.at](https://www.bundesheer.at)



UNSER HEER



INHALT

Gemeinde- u. Bürgerinfo	2
Jubilare	5
Pfarnachrichten	10
Kindergarten & Schulen	15
Tourismusinfo	20
Vereinsnachrichten	22
Chronikarchiv	24
Vereinsnachrichten	28
Gesundheitsseite	32
Sozialsprenkel	44
Ärztendienst/Notruf	46

IMPRESSUM: Verleger, Inhaber und Herausgeber:
Kirchberger Zeitung, Gemeinde Kirchberg, 6365 Kirchberg,
Hauptstraße 8, Tel. 05357/2213-0,
REDAKTION: Gemeindeamt-, Tourismusverband- und Pfarre Kirchberg;
Für Vereinstexte übernimmt die Redaktion keine Haftung.
HERSTELLER: Ihr Fotografiker, 6365 Kirchberg, 0664/1166190,
Hutter Druck Ges.m.b.H & Co KG. · www.hutterdruck.at · 6380 St. Johann;
Für Manuskripte, Fotos, Zeichnungen und Texte ohne Urhebervermerk
wird keine Haftung übernommen!

**Liebe Kirch-
bergerinnen &
Kirchberger!**



Foto: Privat

So wie wahrscheinlich viele von Euch, habe auch ich meine freien Tage in diesem Sommer zumeist in Kirchberg verbracht. Ich war sicher noch nie in einem Sommer so viel Wandern, wobei mir bei diesen Wanderungen vieles etwas bewusster wurde.

Von jedem Punkt aus in Kirchberg können wir zu Fuß in zehn Minuten einen Wald bzw. eines unserer schönen Naherholungsgebiete erreichen – wir haben die schönste Heimat. Wir können fast aus jedem Bacherl bestes Wasser trinken und haben davon jede Menge – wir sind ausgezeichnet mit Trinkwasser versorgt. Wir haben alle ein Dach über dem Kopf und müssen auch im Winter nicht frieren – keiner von uns muss auf der Straße oder in einem Zelt schlafen. Unser Gesundheits- und Sozialsystem ist eines der besten der Welt – niemand muss Sorge haben, dass keine adäquate Versorgung angeboten werden kann.

Keine Sorge aber einen Grund zur Vorsicht sehe ich bei der Gesundheit jedes einzelnen von uns. Die Gesundheit ist uneingeschränkt das wichtigste Gut und niemand weiß, wie lange einem diese erhalten bleibt. Aber wir können durch umsichtiges Handeln jedes Einzelnen unnötige Risiken – in Bezug auf das Corona Virus - vermeiden und ich ersuche Euch dies unbedingt zu tun.

Eine Unsicherheit ist - sollten die derzeit notwendigen Einschränkungen länger beibehalten werden müssen - die Entwicklung der wirtschaftlichen Situation. Bis jetzt hat der Großteil unserer Betriebe die geänderten Herausforderungen gut meistern können. Ist zu hoffen, dass dies auch so bleibt und sich ev. Einbußen in einem bewältigbaren Ausmaß bewegen, jeder Betrieb und jeder Arbeitsplatz ist wichtig.

Wir KirchbergerInnen werden den Kopf nicht hängen lassen und lassen uns auch nicht verunsichern. Ich bin überzeugt, dass jede und jeder von Euch im jeweiligen Wirkungsbereich jenen Beitrag leistet, den er/sie imstande ist zu erbringen.

Bleibt gesund und alles Liebe,

Helmut Berger, Bürgermeister



Restmüllabfuhr 2020

Oktober	42 43 44	12.Oktober 24.Oktober (Samstag)	13.Oktober 27.Oktober
November	46 48	09.November 23.November	10.November 24.November
Dezember	50 52	07.Dezember 21.Dezember	09.Dezember (Mittwoch) 22.Dezember

Abfallwirtschaftszentrum Brixental:

Gegen Gebühr können im AWZ-Brixental folgende Altstofffraktionen abgegeben werden: Altholz, Flachglas (Fensterglas), Bauschutt – sortiert, PKW-Altreifen, Sperrmüll

Öffnungszeiten Recyclinghof Kirchberg in Tirol:

Montag	08:00 – 12:00 Uhr
Mittwoch	13:00 – 18:00 Uhr
Freitag	13:00 – 18:00 Uhr
Samstag	09:00 – 12:00 Uhr

Öffnungszeiten im AWZ-Brixental:

Montag	geschlossen
Dienstag – Donnerstag	08.00 – 17.00 Uhr
Freitag	08.00 – 18.00 Uhr
Samstag	08.00 – 12.00 Uhr

Einen gemütlichen Nachmittag verbrachte BM Helmut Berger und Amtsleiter Kurt Hainbuchner mit zahlreichen Geburtstagsjubilaren am 3. August 2020 im Hotel Sonne. Die Gemeinde Kirchberg gratuliert nochmals sehr herzlich.





VON 6. JULI BIS 5. SEPTEMBER 2020 FEIERTEN FOLGENDE JUBILARE IHREN RUNDEN GEBURTSTAG. **DIE GEMEINDE KIRCHBERG GRATULIERT!**



zum 70er

GRÖDERER MATHIAS
KETTNER HUBERT
FARBMACHER MARIA
LANZINGER HILDEGARD
WERLBERGER JOHANN



zum 80er

STAFFNER PAUL
HORNGACHER JOHANN
HECHENBERGER
SUSANNE



90er-99er

NEUMAYR KATHARINA (90)
PÖLL MARIA (91)
HOCHKOGLER PAULA (92)
HETZENAUER ANNA (92)
HOCHKOGLER KLARA (93)
FOIDL ANTONIA (99)
FUCHS FRANZ (99)



ZUR SILBERNEN
HOCHZEIT (25 JAHRE)

BRANDSTÄTTER SUSANNE & JOSEF
RUSSO KORNELIA & PETER



ZUR GOLDENEN
HOCHZEIT (50 JAHRE)

GWIRL INGEBORG UND JOSEF
BAYR ROSWITHA UND ALFRED

Einen gemütlichen Nachmittag verbrachte **BM Helmut Berger** und **Amtsleiter Kurt Hainbuchner** mit zahlreichen Geburtstagsjubilaren am **6. August 2020** im **Hotel Rösslwirt**. Die **Gemeinde Kirchberg** gratuliert nochmals sehr herzlich.





Was gehört in die Altglassammlung?



- ✓ Glasflaschen
- ✓ Konservengläser
- ✓ Parfumflacons
- ✓ Einweggewürzmühlen
- ✓ Glasstoppel



- ✗ Glasprodukte, die keine Verpackungen sind
z.B. Aschenbecher, Bleikristallglas, Glasgeschirr,
Drahtglas, Fenster, Spiegel, Beleuchtungskörper
- ✗ Verpackungen aus anderen Materialien
z.B. Kunststoff-Flaschen, Packerl, Dosen
- ✗ Keramikwaren wie Steingut, Ton, Porzellan
- ✗ Papier, Karton, Metalle, Textilien, Kunststoffe
- ✗ Verschlüsse
- ✗ Jeglicher Abfall

Weißglas zu Weißglas, Buntglas zu Buntglas. DANKE!

Austria Glas Recycling GmbH | Mariahilfer Straße 123 | 1062 Wien | Tel.: 01/214 49 00 | Fax: 01/214 49 08 | E-Mail: agr@agr.at | Web: www.agr.at

Liebe Hundebesitzer!

Leider ist die Verschmutzung von Wegen, Grünflächen und Feldern durch Hundekot auch in unserer Gemeinde ein ernstes Problem.

Die Gemeinde Kirchberg darf Sie als Hundebesitzer dringend bitten, Rücksicht auf andere Bewohner in unserer Gemeinde zu nehmen. Es ist für niemanden angenehm, in ein Hundehäufel zu treten. Bedenken Sie auch, dass die Felder und Wiesen unseren Bauern zur Lebensmittelproduktion dienen. Die Verunreinigung durch Hundekot hat negative Auswirkungen auf die Gesundheit der Nutztiere.

Das Wegräumen des Hundekots durch den Hundehalter ist sowohl nach der StVO als auch nach der geltenden Gemeindeverordnung aus dem Jahr 2010 verpflichtend. Bei allen Hundebesitzern, die sich an die Vorschriften halten, möchte sich die Gemeinde Kirchberg herzlich

bedanken. An alle anderen wird appelliert, dafür zu sorgen, dass öffentliche und private Flächen nicht durch Hundekot verunreinigt werden.

Aktuelle Gesetzgebung: Nach § 92 StVO haben die Besitzer oder Verwahrer von Hunden dafür zu sorgen, dass diese Gehsteige, Gehwege, Geh- und Radwege, Fußgängerzonen, Wohnstraßen und Begegnungszonen nicht verunreinigen. Personen, die den Vorschriften der vorhergehenden Absätze zuwiderhandeln, können, abgesehen von den Straffolgen, zur Entfernung, Reinigung oder zur Kostentragung für die Entfernung oder Reinigung verhalten werden.

Eine Verwaltungsübertretung gemäß § 99 Abs. 4 g ist mit einer Geldstrafe bis zu 72 Euro, im Fall ihrer Uneinbringlichkeit mit Freiheitsstrafe bis zu 48 Stunden, zu bestrafen. Eine Verwaltungsübertretung liegt vor, wenn Straßen gröblich ver-



Foto: Archiv

unreinigt oder ein Besitzer oder Verwahrer eines Hundes die in § 92 bezeichnete Sorgfaltspflicht verletzt. Laut §18 Abs.2 der Tiroler Gemeindeordnung 2001 ist diese Verwaltungsübertretung vom Bürgermeister mit einer Geldstrafe bis zu Eur 1.820,00 zu bestrafen.

Die Einhaltung der geltenden Bestimmungen wird durch das Straßenaufsichtsorgan überwacht!



WINTERDIENST – RÄUMPFLICHTEN

Anlässlich des bevorstehenden Winters weist die Gemeinde Kirchberg wieder auf die gesetzlichen Anrainerverpflichtungen, insbesondere gemäß § 93 Straßenverkehrsordnung 1960 - StVO 1960, BGBl 1960/159 idgF, hin:

§93 StVO 1960 lautet:

„(1) Die Eigentümer von Liegenschaften in Ortsgebieten, ausgenommen die Eigentümer von unverbauten, land- und forstwirtschaftlich genutzten Liegenschaften, haben dafür zu sorgen, dass die entlang der Liegenschaft in einer Entfernung von nicht mehr als 3 m vorhandenen, dem öffentlichen Verkehr dienenden Gehsteige und Gehwege einschließlich der in ihrem Zuge befindlichen Stiegenanlagen entlang der ganzen Liegenschaft in der Zeit von 6.00 bis 22.00 Uhr von Schnee und Verunreinigungen gesäubert sowie bei Schnee und Glatteis bestreut sind.

Ist ein Gehsteig (Gehweg) nicht vorhanden, so ist der Straßenrand in der Breite von 1 m zu säubern und zu bestreuen. Die gleiche Verpflichtung trifft Eigentümer von Verkaufshütten. (1a) In einer Fußgängerzone oder Wohnstraße ohne Gehsteige gilt die Verpflichtung nach Abs. 1 für einen 1 m breiten Streifen entlang der Häuserfronten.

(2) Die in Abs. 1 genannten Personen haben ferner dafür zu sorgen, dass Schneewächten oder Eisbildungen von den Dächern ihrer an der Straße gelegenen Gebäude bzw. Verkaufshütten entfernt werden.

[...]

(6) Zum Ablagern von Schnee aus Häusern oder Grundstücken auf die Straße ist eine Bewilligung der Behörde erforderlich. Die Bewilligung ist zu erteilen, wenn das Vorhaben die Sicherheit, Leichtigkeit und Flüssigkeit des Verkehrs nicht beeinträchtigt.“

Im Zuge der Durchführung des



Foto: Archiv

Winterdienstes auf öffentlichen Verkehrsflächen kann es aus arbeits-technischen Gründen vorkommen, dass die Straßenverwaltung Flächen räumt und streut, hinsichtlich derer die Anrainer/Grundeigentümer im Sinne der vorstehend genannten bzw. anderer gesetzlicher Bestimmungen selbst zur Räumung und Streuung verpflichtet sind. Die Gemeinde Kirchberg weist ausdrücklich darauf hin, dass ...

- es sich dabei um eine unverbindliche Arbeitsleistung der Gemeinde Kirchberg handelt, aus der kein Rechtsanspruch abgeleitet werden kann;
- die gesetzliche Verpflichtung sowie die damit verbundene zivilrechtliche Haftung für die zeitgerechte und ordnungsgemäße Durchführung der Arbeiten in jedem Fall beim verpflichteten Anrainer bzw. Grundeigentümer verbleibt;
- eine Übernahme dieser Räum- und Streupflicht durch stillschweigende Übung im Sinne des § 863 Allgemeines Bürgerliches Gesetzbuch (ABGB) hiermit ausdrücklich ausgeschlossen wird.

Die Obmänner der Straßeninteressensschaften sowie die Besitzer von Hofzufahrten - auf denen die Gemeinde nach Möglichkeit die Schneeräumung vornimmt - werden gebeten, die Schneestöcke zu setzen. Auf Straßen, an denen keine Schneestöcke gesetzt werden, kann die Schneeräumung durch den Schneepflug der Gemeinde nicht durchgeführt werden!

Weiters wird ersucht, die in die Fahrbahn hineinragenden Bäume

und Sträucher so zurückzuschneiden, dass Beschädigungen durch den Schneepflug vermieden werden können. Für die bei der Schneeräumung an überhängenden Sträuchern und Bäumen verursachten Schäden übernimmt die Gemeinde keine Haftung, umgekehrt haften jedoch die Grundbesitzer für Schäden, die an den Fahrzeugen der Gemeinde entstehen!

Die Grundeigentümer werden daher aufgefordert, überhängende Bäume und Sträucher bis längstens 30. November 2020 so zurück zu schneiden, dass keine Behinderungen und Fahrbahneinschränkungen mehr gegeben sind.

In akuten Fällen behält sich die Gemeinde Kirchberg das Recht vor, überhängende Bäume und Sträucher im Rahmen einer Ersatzvornahme auf Kosten des Grundeigentümers zurückschneiden zu lassen.

Die Gemeinde Kirchberg ersucht um Kenntnisnahme und hofft, dass durch ein gutes Zusammenwirken der kommunalen Einrichtungen und des privaten Verantwortungsbewusstseins auch im kommenden Winter wieder eine sichere und gefahrlose Benützung der Gehsteige, Gehwege und öffentlichen Straßen im Gemeindegebiet möglich ist.

Falls Sie den Strauchschnitt entlang der Straße nicht selbst durchführen können, ist es auch möglich, Herrn Pletzer Johann (Tel: 0676/608 26 25) oder Herrn Huber Hermann vom Maschinenring (Tel: 0676/836 21 274) damit zu beauftragen.



Heizen mit Holz

Schadstoffarm und kostengünstig können Einzel- und Kaminöfen nur mit hochwertigen Holzbrennstoffen betrieben werden. Beim Kauf sollte deswegen vor allem auf gute Holzqualität und regionale Herkunft geachtet werden, um Hausbrand und damit erhöhte Feinstaubbelastung zu vermeiden.

Wassergehalt unter 20 %

Feuchtes Holz gibt weniger Energie ab und führt durch starke Kondensat-, Ruß- und Teerbildung zur Versottung des Kamins, schlimmstenfalls sogar zum Kaminbrand. Die Verwendung von Holz mit einem zu hohen Wassergehalt erkennt man übrigens auch am dunklen Rauch, der aus dem Kamin austritt. Waldfrisches Holz hat einen Wassergehalt von etwa 60 %. Um die erforderlichen 15 bis 20 % zu erreichen, muss Hartholz etwa zwei Jahre fachgerecht gelagert werden.

Lagermöglichkeit

Muss das Holz noch getrocknet werden, wird eine Lagerung außerhalb von Gebäuden an einem gut durchlüfteten, überdachten, sonnigen Platz mit ausreichendem Abstand zu Boden bzw. Wänden empfohlen. Wird in Gebäuden gelagert, muss der Raum trocken und gut durchlüftet sein. Um Feuchteschäden zu vermeiden, ist auch hier auf ausreichend Abstand von Wand und Boden zu achten.

Heizwert

Der Heizwert von Hartholz ist wesentlich höher als jener von Weichholz. Weichhölzer sind zwar günstiger, brennen aber wegen des geringen Heizwerts auch schneller ab. Auch der Rindenanteil spielt eine wichtige Rolle: So ist der Heizwert von Holz mit viel Rinde wesentlich geringer, der Ascheanteil hingegen sehr hoch.

Geeignete Holzarten

Kiefern- und Fichtenholz

- Vorteile: Brennt gut und eignet sich sehr gut als Spanholz zum Anzünden



Foto: Energie-Tirol

- Nachteile: Harzreich, neigt daher zum "Spritzen"
Buchenholz, Esche, Kirsche und Ahorn
- Vorteile: Entwickelt viel Glut und erzeugt dadurch eine gleichmäßige, langandauernde Wärme, schönes Flammenbild, daher sehr gut für Öfen mit Sichtfenster
- Eichenholz
- Vorteile: Zeichnet sich durch hohen Heizwert und eine sehr lange Brenndauer aus
- Nachteile: Kein schönes Flammenbild, Geruch bei der Verbrennung ist gewöhnungsbedürftig
- Birkenholz
- Vorteile: Eignet sich sehr gut als Kaminholz, wohlriechend, dekorativ
Die Verbrennung von Altholz und Bauholz ist verboten!

Beim Altholz sprechen vor allem der geringe Energiewert sowie Verschmutzungen, die Schäden in der Heizanlage verursachen, gegen eine Verbrennung. Altholz und vor allem auch Bauholz sind meist mit Konservierungsmitteln und Lacken behandelt worden und setzen damit bei der Verbrennung Schadstoffe frei. Wegen Verunreinigungen, Imprägnierungen, Mörtel, Nägeln etc. sind sie nicht zur Verbrennung geeignet.

Zustellservice Tiroler Ofenholz-Abo
Der Verein „Tiroler Ofenholz“ beliefert Haushalte mit hochwertigem Scheitholz und Spänen zum

Unterzünden. Das fein säuberlich in Mehrweg-Kartons abgepackte Ofenholz wird auf Wunsch wöchentlich direkt an die Haustür zugestellt. Mit jedem Karton werden von den WaldbäuerInnen übrigens auch ökologische Anzündhilfen der Lebenshilfe Tirol mitgeliefert. Einem sauberen und umweltfreundlichen Abbrand steht damit nichts mehr im Wege.

Anzündprozess

Um möglichst rasch hohe Temperaturen zu erreichen, empfehlen ExpertInnen, das Brennholz in Einzelöfen von oben anzuheizen. Das erscheint auf den ersten Blick ungewöhnlich, reduziert aber wesentlich den Schadstoffausstoß. Warum das so ist, kann an einer Kerze beobachtet werden: Die entstehenden Gase strömen durch die heiße Flamme nach oben und brennen dadurch vollständig aus. Das Feuer ist bereits nach wenigen Minuten rauchfrei.

Holzqualität und -menge beachten

Hochwertiges, trockenes Stückholz oder Holzbriketts locker in den





Brennraum schichten. Dabei darauf achten, dass der Brennraum nicht überfüllt ist.

Umweltfreundliche Anzündhilfe verwenden

Für ein rasches Feuer am besten in Wachs getränkte Holzwole auf den Brennstapel legen. Die Lebenshilfe Tirol bietet in ihren Regionalstellen selbstgefertigte, umweltfreundliche Anzündhilfen an. www.tirol.lebenshilfe.at

Holzspäne darüber legen

Einige Holzspäne kreuzförmig über der Holzwole platzieren. Bei Verwendung von Holz-briketts, diese zuerst in Stücke teilen. Holzbriketts erfordern meist mehr Anzündhilfen.

Von oben anzünden

Um möglichst schnell hohe Temperaturen im Brennraum zu erreichen, empfehlen ExpertInnen, den Brennstoff von oben anzufeuern. Die hellen, hohen Flammen brennen die entstehenden Gase vollständig aus. Dadurch ist das Feuer bereits nach wenigen Minuten rauchfrei.

Ausreichende Luftzufuhr beachten

Bereits vor dem Anzünden sollten die Luft- und Drosselklappe weit geöffnet werden. Die Klappen dürfen erst geschlossen werden, wenn sich ein Glutstock gebildet hat. Bei Dauerbetrieb kontinuierlich Holzscheite nachlegen.

Ökologische Anzündhilfen

In liebevoller Kleinarbeit produziert die Lebenshilfe Tirol in ihren Werkstätten ökologische Anzündhilfen. Mit dem Kauf kann jeder Einzelne eine wertvolle und nachhaltige Sozial- und Umweltinitiative unterstützen.

Saubere Luft

Neben den Sektoren Verkehr und Industrie beeinträchtigt im Winter vor allem der Hausbrand die Luftqualität in Tirol. Besonders bei Inversionswetterlagen reichert sich die Luft mit Schadstoffen an. Durch die vielen Holzheizungen ist die Luftqualität speziell auch in ländlichen Gemeinden stark



Gemeinde Kirchberg in Tirol

Hauptstraße 8, 6365 Kirchberg
Tel.: 05357/2213-0, Fax: DW 12

gemeinde@kirchberg.tirol.gv.at

Folgende Stellen gelangen bei der Gemeinde Kirchberg in Tirol zur Besetzung

1 Mitarbeiter(in) für den Recyclinghof der Gemeinde auf geringfügiger Basis

Anstellungserfordernisse:

- Abgeleiteter Präsenzdienst bei männlichen Bewerbern
- handwerkliche Fähigkeiten von Vorteil

Interessentinnen/Interessenten werden eingeladen, ihre Bewerbung samt Zeugnissen bis spätestens 16.10.2020 beim Gemeindeamt Kirchberg einzureichen, gerne per email (verwaltung@kirchberg.tirol.gv.at)

Nähere Auskünfte beim Bauhofleiter Hechenberger Wolfgang (0676/830 69 212)

beeinträchtigt.

Vor allem die Belastung durch Feinstaub wird mit unsachgemäß betriebenen Holzfeuerungsanlagen in Zusammenhang gebracht. So belegen verschiedene Studien, dass die Feinstaubbelastung stärker als bisher angenommen von Einzelfeuerungen mit Holz ausgeht. Mit einem sachgemäßen Betrieb und der Verwendung hochwertigen Brennmaterials kann jeder Einzelne zur Verbesserung der Luftqualität in Tirol beitragen.

Sicherheit und Wartung

Neben der richtigen Bedienung ist eine sorgsame Wartung von Raumheizgerät und Kamin entscheidend für einen effizienten und sicheren Betrieb der Heizanlage. Werden entsprechende Wartungsarbeiten, wie die regelmäßige Reinigung von Kamin und Ofen, nicht durchge-

führt, sind Schäden an der Anlage unausweichlich.

Folgen davon können der Austritt giftiger Gase an die Raumluft, eine Versottung des Kamins oder im Extremfall ein Kaminbrand sein mit hohen Sanierungskosten an der Anlage. Wird minderwertiges Holz verwendet, ist aufgrund des geringen Wirkungsgrades auch mit erhöhten Brennstoffkosten zu rechnen. Ein ordnungsgemäßer Betrieb und eine regelmäßige Wartung sind also nicht nur wegen der Sicherheit, sondern auch aus Kostengründen angeraten.

Gemeinde Kirchberg



Pfarnachrichten Kirchberg & Aschau

Pfarre
Kirchberg
in Tirol
Okt./Nov.
2020

Liebe Mitchristen unserer Pfarrgemeinde Kirchberg und Aschau!

Das Corona-Virus lässt uns immer noch nicht los! Bis auf weiteres heißt das, die „Regeln“ einzuhalten, so gut es eben geht, und Vorsicht walten zu lassen. Zum momentanen Schreibzeitpunkt ist noch so vieles unklar, man traut sich fast keine „Vorausschauen“ zu machen. Dennoch dürfen wir euch berichten, dass wir auf die Firmung hinarbeiten, die im September stattfinden soll. Alle weiteren Gottesdienste und kirchliche Festtage, wie Erntedank, die Erstkommunionen, Allerheiligen und dann die Weihnachtszeit, befinden sich ebenfalls in Planung, jedoch immer mit Vorbehalt, „es kann auch anders werden“.

Besonders wichtig ist uns darauf hinzuweisen, dass wir zum Schutz unserer Mitchristen, jede Maßnahme sehr genau nehmen und unser Pater Peter, mit der nötigen Strenge und Vorsicht, um die Einhaltung der Regeln bedacht ist. Wir möchten uns nicht ausmalen, was wäre, wenn genau in unserer Kirche ein Cluster entstehen würde? Aus diesem Grund ist Vorsicht besser als Nachsicht.

Unsicher bleibt vorerst auch, ob die Jungscharkinder Ende November den Gottesdienst gestalten und den beliebten Adventkerzenverkauf machen dürfen. Ebenso sind wir noch nicht sicher, ob das „Kranzbinden“ und der EZA-Markt stattfinden können. Auch der beliebte Adventnachmittag, am 8.12. steht noch nicht fest. Wie bei allen Veranstaltungen müssen wir kurzfristig agieren und auf die aktuell geltenden Bestimmungen Rücksicht nehmen.

Deshalb bitten wir Sie alle, informieren Sie sich regelmäßig im Pfarrblatt, im Schaukasten und bei den Anschlagtafeln in der Kirche, auf der Pfarrhoftüre oder im Internet auf unserer Homepage, zu den aktuellen Terminen und Veranstaltungen. Danke für Ihr Verständnis und Ihre Mithilfe!

Nehmen wir weiterhin auf uns gegenseitig Rücksicht, vor allem gegenüber jenen, die eine eventuelle Covid-Erkrankung nicht gut überstehen würden.

Halten wir zusammen - so bleiben wir hoffentlich gesund!



Vergelt's Gott

Blumenschmuck in der Kirche

Unsere Kirche(n) sind immer so schön geschmückt. Fleißige Hände und viel Liebe machen das möglich. Herzlichen Dank allen für Geld- und Blumenspenden während des ganzen Jahres. Ein besonderer Dank gilt unseren Messnerinnen Kathi, Rosmarie und Regina, die „ihre“ Kirchen so liebevoll pflegen.



Erntedankfeste

Kirchberg und Aschau

Die Pfarre lädt alle Vereinsabordnungen, Kinder und Jugendlichen, sowie die gesamte Pfarrgemeinde herzlich zu den beiden Erntedankfesten

in Kirchberg am Sonntag, 4. Okt. 2020 um 10 Uhr vor dem Sozialzentrum mit musikalischer Gestaltung des Bläserquintetts Kirchberg & Aschau, (bei Regen in der Kirche) und in Aschau am Sonntag, 18. Okt. 2020 um 8:30 Uhr herzlich ein.



Erstkommunion

Kirchberg und Aschau

Am 10. Oktober werden 22 Kinder aus Kirchberg und am 11. Oktober elf Kinder aus Aschau das Sakrament der heiligen Erstkommunion empfangen. Wir hoffen, euch mit schönen Bildern der abgehaltenen Feiern, in der nächsten Ausgabe begeistern zu können. Alleine schon die mehrmaligen Verschiebungen und Verordnungen machen diese Erstkommunionsfeiern zu einem bestimmt „unvergesslichen“ Fest und wir alle beten, dass diese Termine unverändert bleiben und wir alles gut meistern. Danke, für die Geduld der Eltern und vor allem die Geduld der Kinder. Großer Dank gilt auch den beiden Schulen, die uns mit viel Verständnis entgegengekommen sind und unzählige Gespräche in der Ferienzeit ermöglichten.

Gerne reichen wir auch die Bilder der Firmung in der nächsten Ausgabe nach, welche im September 2020 stattfand.

Danksagung

Pfarrgemeinderat Aschau

Der Pfarrgemeinderat Aschau bedankt sich recht herzlich bei der Schmiede Toni Hetzenauer für die Errichtung des Gitterzaunes beim Pfarrhof in Aschau, für die weder Material noch Arbeit verrechnet wurden.

Obmann Hans Pletzer

Nachbericht zur Sitzung

Pfarrgemeinderat Aschau

Wie so vieles derzeit, verlief auch die letzte Sitzung des Pfarrgemeinderats Aschau einmal anders, mit herrlichem Ausblick auf die Bergwelt.

Hans Krimbacher und seine Frau Sabine hießen uns auf ihrer Alm willkommen und verwöhnten uns mit Speis und Trank.

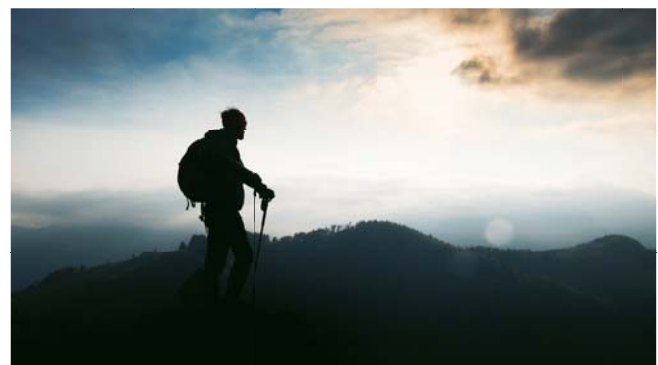
Ein herzliches Vergelt's Gott an die Beiden!



Pfarrwallfahrt

Bedauerliche Absage

Aufgrund der aktuellen Corona-Bestimmungen sehen wir heuer vorsichtshalber von einer Pfarrwallfahrt ab. Wir hoffen diese im nächsten Jahr uneingeschränkt und mit vielen TeilnehmerInnen durchführen zu dürfen. Wir bitten um euer Verständnis!



Gottesdienste und Termine

Änderungen vorbehalten

ERNTE-DANKFEIERN

So., 04. Oktober 2020 - 10:00 Uhr
vor dem Sozialzentrum in Kirchberg (bei Regen in der Kirche)

So., 18. Oktober 2020 - 08:30 Uhr in Aschau

„Ohne Ernte keine Nahrung, keine Arbeitsplätze, leere Regale, leere Teller“ - Zitat Monika Dittmann

KIRCHANGERKAPELLE

An den fünf Samstagen im Oktober werden um 8 Uhr die Kirchangermessen gefeiert. Da auch in der Kirchangerkapelle der Sicherheitsabstand eingehalten werden muss bitten wir, dass nur die Angehörigen der ausbezahlten Messen zum Gottesdienst kommen.

KIRCHWEIHSONNTAG - WELTMISSIONSTAG

So., 18. Oktober 2020

Der Weltmissions-Sonntag ist die weltweit größte Solidaritätsaktion. Sie wird im Auftrag des Papstes durchgeführt. An diesem Tag sammelt die Kirche weltweit für die 1180 ärmsten Diözesen und deren Länder.

„Wir sind eine lebendige Weltkirche! Wir teilen gerne mit den Armen. Wir geben mit unserer Spende dem christlichen Glauben Zukunft.“
Papst Franziskus

EHEJUBILÄUM

Sa., 24. Okt. 2020 um 19 Uhr, Pfarrkirche Kirchberg

Ehepaare, besonders jene, die heuer einen runden Hochzeitstag (25., 30., 40., 50. oder 60.) feier(te)n, sind ganz herzlich eingeladen! Aus organisatorischen Gründen bitten wir um Anmeldung im Pfarramt (T. 05357 2332).

GEDENKFEIER für unsere Verstorbenen

Fr., 30. Oktober 2020 um 19:00 Uhr
in Kirchberg und Aschau

Alle Mitchristen, besonders jene, die in den vergangenen Monaten einen lieben Angehörigen, Bekannten oder Freund verloren haben oder noch Trauerarbeit leisten, sind herzlich eingeladen.

NACHT DER 1.000 LICHTER

Sa., 31. Oktober 2020 um 19:00 Uhr
Wir laden zum meditativen Verweilen in die Pfarrkirche von Kirchberg um 19:00 Uhr herzlich ein.

ALLERHEILIGEN So., 01. November 2020

08:30 Uhr Aschau - Allerheiligengottesdienst und Gräbersegnung

10:00 Uhr Kirchberg - Allerheiligengottesdienst und anschließende Gräbersegnung

ACHTUNG: keine Segnung am Nachmittag

ALLERSEELEN Mo., 02. November 2020

08:30 Uhr Aschau - Allerseelengottesdienst

19:00 Uhr Kirchberg - Allerseelengottesdienst

ALLERSEELEN - SONNTAG

So., 08. November 2020

10:00 Uhr in Kirchberg - Gottesdienst und Gefallenenehrung beim Kriegerdenkmal

WELTTAG DER ARMEN - So., 15. Nov. 2020

„Elisabeth-Sammlung“ für die Caritas in Kirchberg. In Aschau wird voraussichtlich der Cäciliakirchgang stattfinden (siehe Aushang bei Kirche).

CHRISTKÖNIG

Sa., 21. November 2020 um 19 Uhr

Vorabend zum Christkönig, voraussichtl. Cäcilienkirchgang und Adventkerzenverkauf

Das Gotteslob an den Freitagen kann für vieles genutzt werden! Wir würden uns freuen, wenn sich noch mehr daran beteiligen und ihren Beitrag leisten.

„Wenn zwei oder drei, in meinem Namen beisammen sind, dann bin ich mitten unter ihnen!“



Musikalische Gestaltung im Rahmen der Andacht für liebe Verstorbene

Aus der Pfarrkanzlei von Juli/August 2020



„Lasst die Kinder zu mir kommen“
Durch das Sakrament der Heiligen Taufe wurden in unsere Kirche aufgenommen:

- 12.07. Anna der Elisabeth Hauser und des Hanspeter Schmid
18.07. Valentina der Maria Johanna und des Florian Pfurtscheller
01.08. Lena der Sabina Schmiedinger und des Joachim Alois Thünauer
08.08. Gabriel der Madeleine Noichl-Schiessl und des Stefan Schiessl
09.08. Julia Franziska der Andrea und des Thomas Müller
15.08. Stefanie der Margit Schießl und des Dominik Lekar
22.08. Lukas der Stefanie Engljähringer und des Michael Hauser
23.08. Xaver der Eva Maria und des Michael Peter Dagn



„Herr, gib ihnen die ewige Ruhe.“
Wir gedenken im Gebet unserer lieben Verstorbenen:

- 06.07. Anna Eberl, geb. Kirchmair (im 88. Lj.)
15.07. Antonia Johanna Haller (im 88. Lj.)
16.07. Josef Seinader (im 92. Lj.)
24.08. Maria Magdalena Schwaiger, geb.Pöll (im 97. Lj.)
29.08. Nikolaus Entleitner (im 77. Lj.)

Abonnements kirchlicher Zeitungen

Eventuelle Änderung bei der Bestellung der Zeitschriften für das Jahr 2021 bitten wir bis Ende November 2020 in der Pfarrkanzlei bekanntzugeben (Tel. 05357 2332).

- wöchentl. Kirchenzeitung „Rupertusblatt“ für 2021 ... € 46,00
- zweimonatl. Missionszeitschrift „Alle Welt“ für 2021 ... € 15,00

missio

RUPERTUS **BLATT**

Pfarre Kirchberg in Tirol zum Hl. Ulrich, Kirchplatz 1, 6365 Kirchberg in Tirol
Tel. (05357) 2332, Fax: DW 12, Mobiltelefon.: 0676/8746 6615
Homepage: www.kirchberg.org , E-Mail: pfarre.kirchberg@pfarre.kirchen.net

Kanzleiöffnungszeiten: Die Pfarrkanzlei ist für Parteienverkehr geöffnet
Montag, Donnerstag, Freitag von 08:00 bis 12:00 Uhr
Dienstag von 13:00 bis 17:00 Uhr



SeneCura Sozialzentrum unternimmt Ausflug zum Platzkonzert

Grund für die gute Laune einiger Bewohner/innen und des Teams, allen voran Wohnbereichsleitung Magdalena Glarcher vom SeneCura Sozialzentrum war wieder der Ausflug zum Platzkonzert nach Aschau. Fröhliches Singen, Klatschen und Schunkeln bei flottem Musikstücken, bei perfekten Wetterverhältnissen und kühlen Getränken, brachte Bewohner/innen, Gäste und Mitarbeiter/innen in Sommerlaune.

... und noch ein Ausflug - zur Labalm

Die Tagespflege machte sich auf, zu einem kulinarischen Ausflug auf die Labalm. Bei bestem Sommerwetter besuchte man den allseits bekannten Alpengasthof. Mit traditioneller



Fotos: SeneCura Kirchberg

Hausmannskost verwöhnt wurde dann ausgelassen geplaudert, gespaßt und eifrig Anekdoten aus früheren Tagen erzählt. So verging

die Zeit für die rüstigen Senior/innen wie im Flug.

Senecura Kirchberg



Bergrettung Kirchberg

Seit der Einführung der weitreichenden Corona Maßnahmen Mitte März durch die Bundesregierung, hat sich auch bei der Bergrettung Kirchberg einiges getan. Nach anfänglicher Unsicherheit konnte durch die Landesleitung dennoch rasch ein Hygienekonzept erarbeitet werden, dass es den Bergrettungsortsstellen ermöglicht, auch in Zeiten von Corona in Bergnot geratene bzw. verletzte Personen am Berg schnell und effizient zu helfen. Somit konnte sich die Bergrettung Kirchberg durch zahlreiche Übungen, unter strengen Hygieneauflagen,

auf die Einsätze im Sommer vorbereiten. Durch die Einschränkungen der Bewegungsfreiheit gingen die Alarmierungen im Frühjahr merklich zurück, stiegen jedoch durch die unerwartet vielen Gäste über den Sommer hinweg, wieder auf ein durchschnittliches Niveau an.

Weiters wurde die Bergrettung Kirchberg vom Deutschen Alpenverein (DAV) Sektion Oberland gebeten, den Steig hinauf zum Großen Rettenstein zu „putzen“. Dies konnte im heurigen Juli, mittels 7 Bergrettern erfolgreich durchgeführt werden. Der Steig konnte weitestgehend von losem Geröll befreit und Befestigungsgegenstände wieder verankert werden, um die Sicherheit für die Besteigung sowie dem Abstieg zu erhöhen. Die Bergrettungsortsstelle Kirchberg, bedankt sich auf diesem Weg recht herzlich bei den verantwortlichen

des DAV Sektion Oberland für die Vergütung der getanen Arbeiten, durch den Ankauf neuer Bergeseile, welche zum Erhalt der Einsatzbereitschaft benötigt wurden.

Über den Herbst hinweg, bereitet sich die Bergrettung Kirchberg, nun akribisch auf die anstehende Wintersaison vor, um auch im Winter der Bevölkerung und den Gästen welche in alpine Notlagen geraten, bestmöglich helfen zu können. Trotz der vermutlich noch vorherrschenden Einschränkungen durch die Corona Pandemie, blicken wir einem schönen Winter entgegen und hoffen, dass alle Personen die sich im Gebirge aufhalten wieder gesund nachhause zurück kehren.

Ing. Alexander Brandstätter



Der Betreuungsbedarf für Kleinkinder ist in der Gemeinde Kirchberg sehr hoch und die KAPA Kinderstube freut sich, dass sie mit einer der Kinderkrippen vom Pfarrhof zum Kirchplatz in Kirchberg umziehen konnte.

Ganz nach dem Motto „Kleine Kinder nehmen wir an der Hand, große Kinder beim Wort“ findet eine individuelle, dem Alter entsprechende Betreuung statt. Von großer Bedeutung ist vor allem das Ermöglichen von ersten sozialen Kontakten, sprachliche sowie Bewegungsförderung.

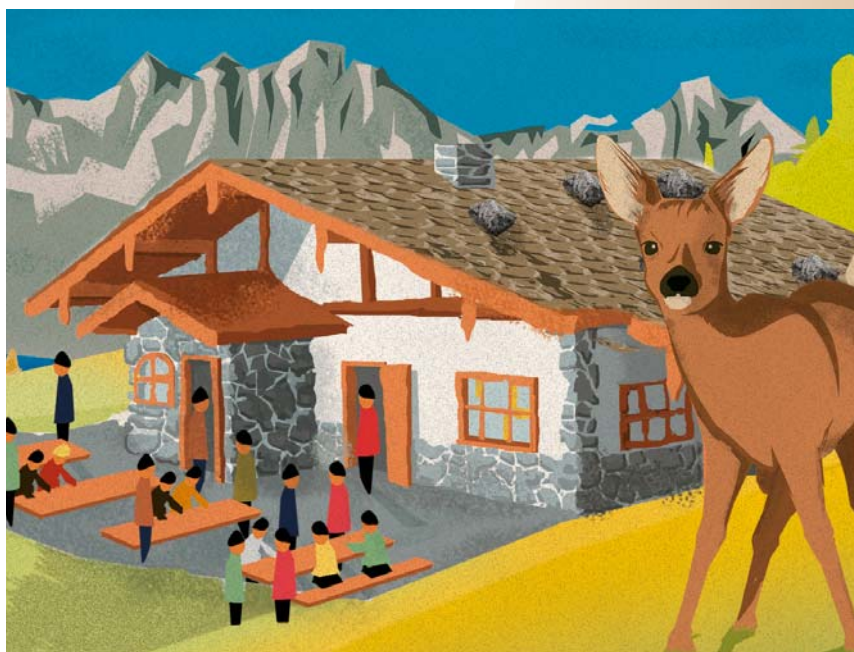
Wir bedanken uns bei der Gemeinde Kirchberg für die gute Zusammenarbeit! Gemeinsam schaffen wir es, genügend Betreuungsplätze für die Kirchberger Bevölkerung zur Verfügung zu stellen.

Da der Andrang an Krippenbetreuungsplätzen immer sehr groß ist, bitten wir die Familien daran zu denken, Ihre Sprösslinge früh genug auf die Warteliste zu setzen.

Neugierig geworden? Dann können Sie uns für mehr Informationen gerne kontaktieren unter der Tel. Nr. 0664 5104955 oder unter info@kapa-kinderstube.at.



Foto: KAPA



Kitzalm

GUAT ESS`N & TRINK`N

S`HERBST`LT

Wir verwöhnen unsere Gäste wieder mit wöchentlich wechselnden, kulinarischen Köstlichkeiten und Schmankerln.

Öffnungszeiten:

Donnerstag und Freitag ab 16:00 Uhr

Samstag, Sonn- und Feiertags ab 12:00 Uhr

Auf Ihren Besuch freuen sich Ging und das Kitzalm-Team.

Tischreservierungen und nähere Info's unter: Tel.:
0664 / 46 22 552 oder 05357 / 20 645

www.kitzalm.com



www.facebook.com/kitzalm



Volksschule Kirchberg in Tirol

Möselgasse 13, Kirchberg, Tel. und Fax: 05357/2595, www.vs-kirchberg.tsn.at

LEBEN – LERNEN – LACHEN

Schulische Tagesbetreuung der VS und MS Kirchberg

Mit September 2020 übernahm Vanessa Hagsteiner die leitende Stelle für die Schulische Tagesbetreuung der VS und MS Kirchberg in Tirol.

Vanessa Hagsteiner wohnt in Kirchberg und ist 21 Jahre alt. Von 2013 bis 2018 besuchte sie die Bundesbildungsanstalt für Elementarpädagogik in Innsbruck. Zusätzlich absolvierte Vanessa die Ausbildung zur Horterzieherin. In den letzten zwei Jahren sammelte sie wertvolle Erfahrungen im Kinderbetreuungsbereich in der KAPA Fieberbrunn. Ihre zukünftigen Tätigkeiten als pädagogische Fachkraft umfassen die Betreuung der Kinder und die Planung der Freizeitaktivitäten / Projekte. Außerdem übernimmt Vanessa administrative und organisatorische Aufgabenbereiche und ist Ansprechpartnerin für Eltern, Schulerhalter und Schulpersonal. Das pädagogische Team der Nachmittagsbetreuung ergänzen Maria Jungwirth, Berna Manzl, Margit Hetzenauer und Karin Aschaber. Sie betreuen die gemeldeten Kinder ebenso von Montag bis Freitag in den Räumlichkeiten der VS und planen abwechslungsreiche Freizeitaktivitäten im gesamten Schuljahr.

Der Bedarf, das Betreuungsangebot der Kirchberger Schulen zu nutzen, ist für dieses Schuljahr wieder gewachsen. Daher führen wir die Tagesbetreuung wie gewohnt in drei Gruppen. Zusätzlich werden auch heuer wieder SchülerInnen der MS Kirchberg von uns in den Nachmittagsstunden betreut. Das Mittagessen findet im Senecura Sozialzentrum statt.



Hierbei wird auf die Zubereitung von abwechslungsreichen und ausgewogenen Mahlzeiten geachtet. Die gegenstandsbezogene Lernzeit (Hausübungsbetreuung)

wird von den Lehrpersonen der VS und MS geleitet. Individuelle Lernunterstützung, fachliche Hilfestellung und Leseförderung sind hier die Schwerpunkte.



Die Gestaltung der Freizeitbetreuung und Spielphasen sind auf die Bedürfnisse der Kinder abgestimmt. Der Platz für Bewegung im Raum und im Freien, die Möglichkeit zum Spiel in der Gruppe, Erfahrungen und Beobachtungen in der Natur sammeln und das Entdecken der kreativen Entfaltung zählen zu unseren Hauptzielen und sind ein fixer Bestandteil der Freizeitgestaltung am Nachmittag.

Wir freuen uns auf das neue Schuljahr mit vielen schönen, spannenden und ereignisreichen Spielstunden.

Das Team der Schulischen Tagesbetreuung VS & MS Kirchberg

Rückblick Sommerbetreuung

Die heurige Sommerbetreuungsphase fand von 13.07.2020 bis 04.09.2020 in den Räumlichkeiten der VS Kirchberg statt. Die Kinder wurden von den Pädagoginnen täglich von 07:00 bis 14:00 Uhr betreut. Die Kinder genossen entspannte Sommervormittage mit einem abwechslungsreichen Freizeitprogramm.

Spiel, Spaß und Bewegung im Freien, Bastel- und Malangebote, sowie Ausflüge mit speziellen Aktivitäten (Minigolf, Schatzsuche, Malaktion vor dem Sozialzentrum, Waldpädagogik) wurden in das Betreuungsangebot integriert. Bei Schlechtwetter nutzten wir den Turnsaal und die Schulaula für angepasste Bewegungsspiele.

Sommerschule 2020

Von 31.8. bis 11.9.2020 fand in der VS-Kirchberg die Sommerschule statt. Kinder von den Gemeinden Brixen, Westendorf und Kirchberg nahmen teil. Insgesamt waren wir 22 Kinder von der Vorschule bis zur vierten Schulstufe. Wir hatten drei Lehrerinnen: Verena Aschaber, Katharina Harasser und Daniela Außerlechner. Organisiert wurde die Sommerschule von unserer Direktorin Frau Martina Tijssen-



Fotos: VS Aschau & Kirchberg

Gwirl und ihrer Stellvertretung Katharina Halaus.

Während der Sommerschule wiederholten und festigten wir bereits gelernten Unterrichtsstoff in den Fächern Mathematik und Deutsch. Einmal gingen wir in die Waldschule und bekamen dort einen sehr lustigen Auftrag.

Wir durften mit Naturmaterialien etwas Besonderes machen. So entstanden tolle Fotos von unseren Kunstwerken. Mir hat die Sommerschule sehr gefallen und ich fühle mich nun gut vorbereitet für das neue Schuljahr. Beatriz Lopes (11 Jahre)

VS Aschau & Kirchberg



BIO – GEMÜSE/OBSTKISTE BIO KRÄUTER AUS DER REGION

- BIO Gemüsebox zu € 15 oder € 20
- Wöchentliche oder 14 tägige kostenlose Zustellung, ganzjährig, saisonale Produkte
- Unsere Partner sind ausschließlich zertifizierte BIO Erzeuger
- Die Mehrwegbox spart Rohstoff und Müll
- Rechnung am Monatsende mit Zahlschein
- Wir beliefern auch die Gastronomie

Bestellungen unter 0664/9213246 oder

ng.altenberger@gmail.com

VIEL MASCHINE FÜR KLEINES GELD!

GKraft – Gute Maschine, Guter Preis, Guter Service! Das ist das Motto von Gerhard Hauser und seinem Team. Die in Kirchdorf ansässige Firma GKraft sieht sich als verlässlicher Partner, wenn es um Maschinen für Bau, Landwirtschaft und alle weiteren Bereiche, bei denen es um „Schweres Gerät“ geht!

Dabei liegt das Hauptaugenmerk auf Kundenzufriedenheit und Flexibilität sowie der zuverlässigen Kundenbetreuung auch nach dem Verkauf. In der eigenen Werkstatt werden sämtliche Service- und Reparaturarbeiten fachgerecht übernommen. GKraft setzt in erster Linie auf den Vertrieb der Marke FTECH. Die Produkte der in Österreich konstruierten Maschinen zeichnen sich durch ein sehr gutes Preis-Leistungs-Verhältnis aus, sind äußerst robust

und einfach in der Wartung. Was nicht nur Zeit, sondern auch Geld spart. Das Angebot der Marke FTECH umfasst aktuell Hoflader, Radlader, Teleskopradlader und Minibagger sowie eine umfangreiche Auswahl an Zubehör und Ersatzteilen. Auch individuelle Wünsche können dabei berücksichtigt werden. „Sie können sich Ihre Maschine mit persönlicher Spezifikation individuell zusammenstellen, beispielsweise Bereifung, Motoren, RAL-Farbwünsche oder Sonderausstattung, wir beraten Sie gerne bei einem unverbindlichen Gespräch und werden unser bestmögliches tun, um Ihre Wünsche zu erfüllen.“, verspricht Gerhard Hauser.

Sämtliche Bau- & Landmaschinen erhalten Sie ab Werk in unserer Hauptzentrale in Kirchdorf in Tirol oder in unserer Zweitniederlassung in Salzburg, wo zudem auch gebrauchte Maschinen zum Verkauf stehen. Ein Besuch bei GKraft lohnt



Foto: GKraft

sich immer, da es das ganze Jahr über Angebote und Aktionen gibt, wie zur Zeit den Hoflader FT-908K, der bereits ab Eur 12.900,- erhältlich ist und sich unter anderem auch perfekt für die Schneeräumung eignet! Denn der nächste Winter kommt bestimmt.

Nähere Infos unter: www.gkraft.at oder facebook.com/GKRAFTLandundBaumaschinen



2 Kirchberger Musiker am Mozarteum Innsbruck und Tiroler Landeskonservatorium

In dieser herausfordernden Zeit gelang den beiden Kirchberger Musikern Raphael Aichhorn und Jan Kirchner die Aufnahme ans Mozarteum Innsbruck sowie dem Tiroler Landeskonservatorium.

Ein normaler Musikschulunterricht war aufgrund der Corona-Beschränkungen nicht mehr möglich, so wurde zuhause viel über Video-Konferenzen mit ihren Lehrpersonen von der LMS Kitzbühel kommuniziert. Mit der GoPro am Kopf, erzählt Jan, hat er sich selbst gefilmt und das Material dann an seine Klavierlehrerin gesendet. An dieser Stelle möchten sich die beiden herzlichst bei ihren herausragenden Musiklehrer/innen Katharina Königfeld und Tobias Guttman bedanken sowie bei Direktor Mag. Peter Gasteiger, Stefan Brandstätter, Verena Pichler und Christian Haller, die mit ihrem Wissen, Tipps, Tricks und tollen Ratschlägen jederzeit zur Seite standen.

Ab Herbst gehts bei beiden los und wir wünschen ihnen (in den Studien Instrumental- und Gesangspädagogik (IGP) Klavier sowie IGP und Diplomstudium Schlaginstrumente) viel Freude und Erfolg!



Fotos: Privat



Schauraum mit Geschäftl wieda offn!

Insan Schauraum und insa Geschäftl gibt's etz wieda!

Da neue Standort und de Öffnungszeiten san gor nit zwieda:

Gründau Mühle 16 (in Aschau)

Mia gfrein ins auf enk!
Barbara & Bernhard Bacher



**Tischlerei | Küchen
Dekoration | Geschenksideen**

Gründau Mühle 16, 6365 Kirchberg

Tel.: Barbara: 0676 7237890
Bernhard: 0676 4809517

bernhard@da-hoizwurm.at
www.da-hoizwurm.at



Die Bergbahnen Westendorf GmbH verstärkt sein Team!

Wir suchen für die kommende Wintersaison 2020/2021

- **MITARBEITER (m./w.)** für den Bereich technische Beschneigung
- **LIFTPERSONAL (m./w.)**
- **Parkraumbetreuer (m./w.)** mit flexiblen Arbeitszeiten
Saisonbedienstete

Anforderungen:

- Bereitschaft zur Arbeit teilweise auch an Sonn- und Feiertagen
- Teamfähigkeit, Freundlichkeit und Verlässlichkeit
- Schifahrerkenntnisse von Vorteil
- Kenntnisse der deutschen Sprache nötig

Keine betrieblichen Unterkünfte vorhanden!

Kostenlose Skibusbenützung zur Arbeit. (Strecke Wörgl-Kitzbühel)
Die Entlohnung erfolgt lt. KV der österr. Seilbahnen. Zusätzlich Fahrvergünstigungen für direkte Angehörige.

Schriftliche oder E-Mail Bewerbungen an:
Bergbahnen Westendorf GmbH
Bergliftstrasse 18
6363 Westendorf
Tel. +43 5334 2000
E-Mail: info@westendorf.at



BRIXENTALER HERBST WANDERWOCHE

03. – 11.10.2020

GOAS ROAS

SAMSTAG 03.10.2020

Eine kulinarische Wanderung von Hütte zu Hütte für den guten Zweck.

KITZALPHIKE

SAMSTAG 10.10.2020

Die Erlebniswanderung durch die Kitzbüheler Alpen.

MUSIKALISCHER FRÜHSCHOPPEN

SONNTAG 11.10.2020

Zum Abschluss der Woche wird am Sonntag ein Fröhschoppen beim Berggasthof Nieding in Brixen, beim Gasthaus Obergaisberg in Kirchberg und beim Berggasthaus Sonnalm in Westendorf stattfinden.

Erleben Sie die bunte Jahreszeit von einer völlig neuen Seite! Täglich geführte Themenwanderungen und spannende Wanderhighlights zeigen Ihnen die schönste Jahreszeit der Kitzbüheler Alpen, wie Sie sie noch nie erlebt haben.

Mit dabei:

Seilbahnwanderung

Kräuterwanderung

Fotografie-Wanderung

Bike & Hike Tour

...und noch viele Touren mehr



Die KitzBöhmischen (Sonnalm)

Die KitzBöhmischen setzen sich aus ambitionierten Hobby- und Profimusikern aus dem Bezirk Kitzbühel zusammen und stehen unter der musikalischen Leitung von Mag. Christian Egger. Die 13 Musikanten widmen sich hauptsächlich der böhmischmährischen Blasmusik.



Tegernseer Tanzmusi

(GH Obergaisberg)

Handgemachte, alpenländische Musik, echte bodenständige Tracht und unbegrenzte Spielfreude – das sind die Markenzeichen der Tegernseer Tanzmusi.



Schnopsidee (GH Nieding)

Der Name ist Programm! Sie erfinden das Eisen nicht neu, sie schmieden es zu Gold: Schnopsidee sind 6 zielstrebige Mostviertler aus dem Ybbstal, die sich gemeinsam ihrer Leidenschaft für alpenländische Volksmusik verschrieben haben.

Dein Vermieter-/Betriebscoach

Alle TVB-Themen bei dir zu Hause in gewohnter Atmosphäre besprechen!



Dein Vermietercoach berät dich in allen Angelegenheiten rund ums Vermieten. Angebote und Aktionen des TVBs erfährst du aus einer Hand.

Wir sind nicht nur bei technischen Herausforderungen hilfsbereit, gerne beantworten wir dir auch alle Fragen zum Thema „Vermieten“ und zu den Angeboten vom Tourismusverband.

Zudem kontrollieren wir gerne mit dir deine Datenaktualität und sind jederzeit eine Unterstützung bei deiner Vermarktung.

Wir bieten viele nützliche Leistungen an, die jederzeit von dir verwendet werden können um deine Vermietung noch attraktiver und leichter auffindbar für die Gäste zu machen.

Gerne kommen wir auch persönlich zu dir, um alles mit dir einzustellen und deine Daten durchzugehen. Oder du kommst zu uns, in unsere Schulungsstube.

Service von deinem Vermieter-/Betriebscoach

Du bist Neu in der Vermieterwelt:

- Persönliche Erstberatung und Betreuung
- Kostenlose Präsentation auf dem Regionsportal kitzbueheler-alpen.com – alle Daten können von dir selbst gewartet werden
- Einrichtung deiner Vermietung mit sämtlichen Unterkunftsdaten im Buchungssystem Feratel Deskline
- Persönliche Einschulung in das Buchungssystem Feratel Deskline WebClient 4.0 (In-House-Schulungen)

Service

- Tipps über Marketingmöglichkeiten
- Verbesserungsvorschläge der Verkaufsmöglichkeiten
- Hinweis zu Kooperationsmöglichkeiten
- Infos und Tipps für Social Media, Bewertungen, ...
- Gutschein für ein Fotopaket deines Hauses und der Räumlichkeiten von einem Profifotografen
- Zugang zu unserem internen Infoportal „Mitglieder-Manager“ für die wichtigsten Infos rund ums vermieten
- Wir unterstützen dich beim Texten deiner Beschreibung für dein Haus – Übersetzung auf Englisch, Niederländisch und Tschechisch inklusive

- Seminare, Webinare und Workshops speziell für unsere Mitgliedsbetriebe organisiert
- Kostenloser Anfrageassistent
- Seminare und Workshops von hochqualifizierten Referenten

Angebote

- Mini-Homepages – ohne zusätzliche Datenwartung. Alle Daten werden aus dem Feratel Deskline WebClient übernommen ab € 99,-/Jahr
- Zusätzliche Vertriebskanäle (inklusive booking.com, fewo-direkt und viele mehr!)
- Digitaler Rezeptionist (€ 50,-- einmalig) Regelmäßige Checks und Angebote
- Kontrolle eurer Datenaktualität für die bestmögliche Bewerbung eurer Vermietung (In-House)
- Webseiten Check / Online Check
- Regelmäßige Up-Date's der Region
- Up-Date's bei Neuigkeiten oder Veränderungen rund um das Vermieten
- Vermieterveranstaltungen & Ausflüge
- Kostenlose Widgets für deine Website inkl. provisionsübernahme dieser Buchungen.

Anna Krall, B.A.

Vermieter-/Betriebscoach

Telefon: +43 57507 2350
a.krall@kitzbuehel-alpen.com

Cindy Unterberger

Vermieter-/Betriebscoach

Telefon: +43 57507 2146
cindy@kitzbuehel-alpen.com



Musikkapelle Kirchberg in Tirol

Noch im heurigen Frühjahr konnten wir uns kaum vorstellen, dass es 2020 doch eine Platzkonzertsaison geben wird.

Umso mehr freuen wir uns, dass wir seit Mitte Juli alle unsere 8 Platzkonzerte wie geplant durchführen konnten - natürlich mit Abstand und unter Einhaltung der aktuell geltenden Maßnahmen. Nun steht uns auch wieder ein probenreicher Herbst ins Haus, wir bereiten uns auf unseren jährlichen Saisonhöhepunkt vor: unser Cäcilienkonzert.

Dies kann – so hoffen wir doch – wie geplant, aber natürlich angepasst an die vorgegebene Situation am Samstag den 28. November 2020 stattfinden. Genauere Infos dazu folgen natürlich (auch auf www.musikkapelle-kirchberg.tirol und auf Facebook). Wir freuen uns auf viele Zuhörer!



Platzkonzert am 28.08.2020 bei strömendem Regen - wir haben uns sehr gefreut, dass einige wenige Zuhörer trotzdem eisern ausgeharrt haben!



Bergleuchten Zwifä

kirchberg.tirol und auf Facebook). Wir freuen uns auf viele Zuhörer!

MK Kirchberg „Zwifärubrik“

Unsere Jungmusikanten (Zwifä) haben sich selbst vom regnerischen Wetter nicht aufhalten lassen und beim heurigen Bergleuchten aus ca. 1.600 Fackeln eine Notenzeile

beim Hagleitbauer gesteckt...

Musikkapelle Kirchberg

Fotos: Musikkapelle Kirchberg



Wir suchen Dich...

- ...du bist jung, motiviert und hast gute Ideen?
- ...du triffst dich gerne mit Bekannten und Freunden?
- ...du möchtest vielleicht auch neue Freunde kennenlernen?
- ...du möchtest mit uns Brauchtum und Tradition pflegen?
- ...du möchtest Teil der größten Jugendorganisation Österreichs werden?

Dann bist du bei uns, der LANDJUGEND KIRCHBERG genau richtig!!!

...wir haben dein Interesse geweckt und du möchtest gerne Teil von uns werden

...du bist 14 Jahre alt oder älter

Dann kontaktiere uns einfach auf Instagram bzw. Facebook. Oder melde dich unter folgender Nummer: 0699/18977861.





...du kannst auch gerne deine Freunde motivieren

...und es ist nicht wichtig ob du selber aus einer bäuerlichen Familie kommst oder ob du eine Tracht besitzt- bei uns ist jeder herzlich willkommen!

Wir freuen uns auf Dich
Deine LJ Kirchberg



Fotos: Landjugend Kirchberg



Nach einem erfolgreichen Start im September trainieren wir wieder regelmäßig immer dienstags und donnerstags, Kinder von 18:00 Uhr bis 19:15 Uhr und Erwachsene von 19:15 Uhr bis 20:45 Uhr in der Turnhalle der Volksschule Kirchberg.

Aufgrund der Corona-Krise konnten in den letzten Monaten keinerlei Judo-Turniere stattfinden. Nun wird der Judoclub Raika Kirchberg am 04. Oktober 2020 Austragungsort der Tiroler Einzelmeisterschaften in den Klassen U12, U16 und U21 in der großen Sporthalle Kirchberg sein.

Auch die Gürtelprüfungen unserer Judoka, die eigentlich am Schluss eines Sportjahres Ende Juni/Anfang Juli stattfinden, konnten wir dieses Jahr nicht wie gewohnt abhalten. Natürlich werden wir diese aber nachholen. Da wir unsere Vereinsmitglieder neben den Turnieren auch gut auf die Gürtelprüfungen vorbereiten wollen, haben wir diese für die Woche vor den Weihnachtsferien angesetzt.



Unser Anfängerkurs hat am Dienstag, 15. September 2020 begonnen. Bei Interesse ist ein Einstieg gerne noch möglich, hierzu einfach bei einem unserer Trainings vorbeischaun und alle weiteren Informationen

und Kontaktdaten sind auch auf unserer Internetseite www.judo-kirchberg.at zu finden.

Judoclub Kirchberg



Fotos: Judoclub Kirchberg



Ein Sommer ohne Feste!

Ja, gibt's denn das - hätte sich jeder gefragt, bevor diese unsagbare Pandemie den ganzen Erdball durcheinandergewirbelt hat. Am Anfang war der Virus noch ganz weit weg - in China, es dauerte aber nicht lange und der hinterhältige Krankheitserreger überschwemmte nach und nach die ganze Welt. Plötzlich ist alles anders und unser Leben wurde tüchtig durcheinandergelassen und nicht wenige, unserer Mitbürger werden noch lange daran zu „knabbern“ haben.

Jeder, besonders ältere Mitbürgerinnen und Mitbürger war auf einmal von einem Erreger bedroht, der schwere Krankheit, sogar mit Todesfolge bringen konnte. Politik und Gesundheitsbehörde taten ihr Bestes, um Gefahr und Krankheit möglichst hintan zu halten. Dass diese - noch nie dagewesene Situation

unser Land im Vergleich zu manchen Nachbarländern mit „zwei blauen Augen“ vorerst davonkommen ließ, ist sicher dem sofortigen Zusammenstehen und dem Befolgen der Anweisungen durch die Bevölkerung zuzuschreiben. Ich würde mir wünschen, dass nun nicht ewig auf jenen herumgehackt wird, die sehr rasche Entscheidungen treffen mussten, Fehler sind nun einmal menschlich und wenn nun alles aufgearbeitet wird, ist man nächstes Mal sicher schlauer.

Wir haben nun ein halbes Jahr hinter uns, das so gänzlich anders abgelaufen ist, wie bisher. Schulen und Kindergarten fielen aus, beziehungsweise mussten erstere auf digitalen Unterricht umgestellt werden, die meisten Betriebe blieben zum Teil sehr lange geschlossen, soziale Einrichtungen wie Altenwohnheime, Pflege- und Ret-



Antlaßprozession 2018



Antlaßritt 2015



Firmung 2016



Hoher Frauentag 2018



tungsinstitutionen kamen oft an die Grenzen ihrer Leistungsfähigkeit. In der Folge wurde, was möglich war auf Homeoffice umgestellt, wobei Schulen, Betriebe, Mitarbeiter und Eltern wirklich stark gefordert wurden. Dank heutiger Technik war dies überhaupt erst möglich - was hätten wir vor nur wenigen Jahren gemacht?

Viele Folgen dieser Pandemie sind noch lange nicht abzuschätzen, Konkurse, Arbeitslosigkeit und einiges mehr werden uns noch sehr lange in Atem halten. Natürlich ist es wichtig, auch weiterhin die Vorsichtsmaßnahmen einzuhalten und nicht so zu tun, als wäre alles vorbei, dieser Virus ist äußerst heimtückisch, niemand - ob jung oder alt sollte ihn ignorieren. Aber mit einigem guten Willen und den entsprechenden Maßnahmen werden wir auch diese „Prüfung“ bestehen.

Damit wenigstens ein paar Erinnerungen an unsere liebgewordenen Feste, ob christlichem oder weltlichen Ursprungs unsere Gedanken auf folgende „normalere“ Jahre gelenkt werden, habe ich mich entschlossen, aus dem Archiv einige aussagekräftige Fotos hervorzuholen:

Da wären einmal unsere vielen christlichen Feste in der Oster- und Pfingstzeit, Erstkommunion, Firmung und das größte Fest der Brixentaler - der Antlaßtag mit Prozession und Antlaßritt. Auch der Hohe Frauentag am 15. August wurde stets in Ehren gehalten. Ein gewaltiger Einschnitt war bei den Beerdigungen zu spüren, aufgrund der Ansteckungsgefahr war eine solche nur im allerengsten Familienkreis durchführbar.

Dann die ganzen Sportveranstaltungen, man denke an Vereinsfeste, Fußballtrainings- und Spiele,



Maiandacht 2009



Osterfeuer 2018



Cäcilienkonzert 2017



Cordial Cup 2018



Paradeveranstaltungen, wie den internationalen Cordial-Cup oder die Kitzalp-Bike Woche. Musik-, Schützen- und Trachtenfeste fielen ebenso aus wie Feuerwehrwettkämpfe und viele andere Treffen, wo es immer lustig her ging.

Wir müssen erst abwarten, was uns Herbst und Winter noch „blüht“, das ist für uns alle eine gewaltige Zäsur, und für nicht wenige sogar eine Existenzfrage! Wir können nur hoffen, dass es bald eine brauchbare Impfung gegen Corona gibt, die unser Leben wieder in geordnetere Bahnen bringen wird.

Ich habe in meiner Aufzählung sicher bei weitem nicht alle Lebensbereiche erwischt, man möge mir das verzeihen.

Johann Schiessl



FIS Slalom Herren 2014



Kitzalp Bike Cross Country 2014



Simon Taxacher Kulinarik 2015



100 Jahre FF Aschau 2013



Musikkapellentreffen 2018



Tirol Ballon Cup 2015

Aus dem



Chronikarchiv

..und viele weitere Veranstaltungs- und Vereinshighlights!



KitzSki Saisonkarte 2020/21 **KitzSki**

Alles Deins zum Bestpreis!



JETZT: 10% Vorverkaufsrabatt sichern bis 08.12. auf Ihre KitzSki Saisonkarte 2020/21
Ihre KitzSki Saisonkarte ist sofort **ab Kaufdatum** an allen **KitzSki Sommerbahnen** gültig
und beinhaltet das exklusive KitzSki Bonusheft mit Gutscheinen im Wert von **€ 1.400,-**

NEU! KitzSki Treuebonus & KitzSki Garantie

Wir belohnen Ihre Treue zu KitzSki! Jeder, der bereits im Vorjahr eine KitzSki Saisonkarte gekauft hat, erhält für die Saisonkarten 2020/21 einen KitzSki Treuebonus auf den jeweiligen Verkaufspreis in Höhe von:

Erwachsene € 30,-

Jugendliche € 20,-

Kinder € 10,-

Weil man nie wissen kann, wie es kommt! Im Falle einer 2. Pandemie-Welle bzw. behördlichen Schließung des gesamten Skigebietes aufgrund COVID-19 im Zeitraum Dezember 2020 bis März 2021, erhalten Sie eine Gutschrift von bis zu max. € 200,- für Ihre Saisonkarte im Folgejahr. Infos und Details auf kitzski.at.

Unsere Verkaufsstellen

- Hahnenkammbahn, Badezentrum Aquarena, Reisebüro Kirchberg & Sporthotel Kogler Mittersill durchgehend
- Hornbahn, Fleckalmbahn und Panoramabahn Kitzbüheler Alpen bis 11. Oktober
- Gaisberg bis 26. Oktober

BerechtigungsCard-Verlängerung bis 01.12.2020

Vorlage BerechtigungsCard sowie aktuelle Meldebestätigung bzw. Haushaltsbestätigung: Voraussetzung = 6 Monate Hauptwohnsitz

KitzSki Infoline:

05356 / 6951 -315 oder -215



Verkehrsunfall Umfahrungstunnel 10.07.2020

Die Freiwillige Feuerwehr Kirchberg wurde am 10. Juli zu einem schweren Verkehrsunfall, mit eingeklemmter Person, alarmiert.

Vor Ort stellte sich heraus, dass ein PKW frontal gegen das Westportal des Umfahrungstunnels auf der B170 auffuhr. Der Fahrer konnte rasch von der FF Kirchberg aus dem Fahrzeug befreit werden. Das Rettungspersonal wurde bei der Versorgung des Patienten unterstützt, bis der Verunfallte mit dem Notarzthubschrauber abtransportiert wurde.

Die B170 musste während des Einsatzes gesperrt und der Verkehr umgeleitet werden.

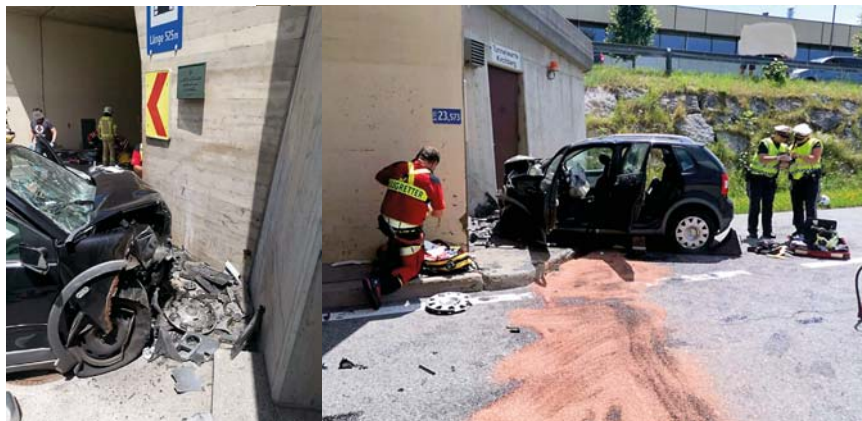
Die Fahrbahn wurde in Zusammenarbeit mit der Straßenmeisterei, von auslaufenden Betriebsmitteln gereinigt.

Die Feuerwehr Kirchberg konnte nach rund 1 1/2 Stunden die Einsatzbereitschaft wieder herstellen.

Im Einsatz standen: FF Kirchberg, Straßenmeisterei St. Johann, Polizei, Rettungsdienst, Notarzthubschrauber

Die FF Kirchberg wünscht dem Verunfallten gute Genesung.

Katastrophenschutz Land Tirol Standort FF Kirchberg



Am 16.07.2020 konnte die Stützpunkfeuerwehr Kirchberg in Tirol die Großpumpe des Landes Tirol in Empfang nehmen. Ein besonderer Dank gebührt dem Land Tirol und dem LFV Tirol die diese Beschaffung zu 100% unterstützt hat.

Die Börger Hochleistungspumpe hat eine Leistung von 5800 Liter/min und wird bei Hochwasserereignissen und Unwettern zum Einsatz kommen.

Die Pumpe wird auch im Katastropheneinsatz bei einer Mobilmachung des KAT-Zug Bezirk Kitzbühel eingesetzt werden.

Brandsicherheitswache bei "Schlager Stars und Sterne" am Speichersee Ehrenbachhöhe

Am 25.7. 2020 fand am Speichersee "Ehrenbachhöhe" die Veranstaltung "Schlager Stars und Sterne" statt. Die Feuerwehr Kirchberg führte zusammen mit der Feuerwehr Kitzbühel die vorgeschriebene Brandsicherheitswache durch,

um im Ernstfall schnell eingreifen zu können.

Vor Ort befanden sich die Tanklöschfahrzeuge der beiden Feuerwehren, fünf Mann der FF Kirchberg und 6 Mann /Frau der FF Kitzbühel.

Um ca. 01.00 Uhr war die Brandsicherheitswache beendet.

Technischer Einsatz 13.08.2020

Am 13.08.2020 um 12:30 Uhr wurden wir zu einer Technischen Hilfeleistung alarmiert.

Ein Fahrzeug stürzte fahrerlos in die Spertentaler Ache.

Augenscheinlich wurde Gang und Handbremse beim Verlassen des Fahrzeuges am Parkplatz nicht eingelegt.

Die Feuerwehr Kirchberg barg das KFZ aus dem Gewässer um Umweltschäden zu vermeiden.

Im Einsatz standen: FF Kirchberg, PI Kirchberg





stadtwerke **WÖRGL**

Zeit für die wichtigen
Dinge im Leben

©shutterstock

energie | sicherheit | heimvorteil
stww.at

Alles aus
einer Hand
**IHR SERVICEPARTNER
AUS DER REGION**
Energie, Internet &
Mobilität



Technischer Einsatz Vorderer Sonnberg 24.08.2020

Am Montag, 24.08.2020, wurde die Feuerwehr Kirchberg um 10:45 Uhr zu einer Fahrbahnreinigung alarmiert.

Beim Eintreffen des Einsatzleiters stellte sich heraus, dass ein LKW mit Kran umgekippt war und in einer steilen Böschung zu liegen kam. Vom Kran trat Hydrauliköl aus, welches von uns gebunden wurde. Der LKW musste aufgrund der Hanglage gesichert werden. Es wurden die Feuerwehren Brixen und Kitzbühel mit schwerem Sicherungsgerät nachalarmiert. Bei dem Vorfall wurden keine Personen verletzt. Nach ca. drei Stunden konnte die Feuerwehr Kirchberg wieder ins Zeughaus einrücken.

Die weitere Bergung wurde am nächsten Tag durch ein Spezialunternehmen durchgeführt. Die FF Kirchberg unterstützte die Bergung durch Sicherungsarbeiten und dem Binden von auslaufenden Betriebsmitteln.

Im Einsatz standen: FF Kirchberg, FF Brixen, FF Kitzbühel, Polizei, Rettung

Mähtracabsturz mit Todesfolge

Am 29.08.2020 um 22:10 Uhr wurde die FF Kirchberg durch die Polizei zu einer Personensuche alarmiert. Ein 76-jähriger Altbauer war seit ca. 4 Stunden abgängig nachdem er den Familienhof gegen 17:00 Uhr mit dem Mähtrac verlassen hatte. Die Tochter des Vermissten konnte das Fahrzeug während der Suchaktion im nahen Bereich des Hofes, etwa 150 m unterhalb der Straße am Ende einer steilen Wiese, ausfindig machen. Der Mähtrac verding sich in einem Waldstück. Der Notarzt konnte leider nur noch den Tod des Verunfallten feststellen. Durch die Staatsanwaltschaft Innsbruck wurde eine Obduktion angeordnet.



Die gesamte FF Kirchberg spricht den Hinterbliebenen ihr tiefes Mitgefühl aus.

Im Einsatz standen 30 Mann der FF Kirchberg, Polizei, 18 Mann der Bergrettung Kirchberg, 2 Notärzte, 3 Rettungskräfte und ein Kriseninterventionsteam.



Sucheinsatz

Am 02.09.2020 um 23:45 Uhr wurde die Feuerwehr Kirchberg zu einem Sucheinsatz im "Gemeindegebiet Kirchberg" alarmiert. Wir unterstützen ein Großaufgebot an Einsatzkräften bei der Suche nach einem vermissten Radfahrer. Unsere Aufgabe bestand darin die gesamten Fahrwege, bzw. Radrouten im Feuerwehrgrenzgebiet der Feuerwehr Kirchberg abzufahren und abzusuchen. Wir rückten mit vier Fahrzeugen und 20 Mann aus.



Die Suche musste am 03.09.2020 gegen ca. 03:00 Uhr vorerst erfolglos abgebrochen werden.

Der Vermisste konnte am 03.09.2020 vormittags vom Polizeihubschrauber im Bereich Mühlbachgraben (Pinzgau) lokalisiert und unverletzt aufgefunden werden.

Im Einsatz standen: FF Kirchberg, FF Aschau, FF Jochberg, FF Westendorf, FF Brixen, Bezirksfeuerwehrkommandant Stellvertreter, Bergrettung Kitzbühel, Bergrettung Jochberg, Bergrettung Kirchberg, Bergrettung Westendorf, Bergrettung Mittersill, Bergrettung Neukirchen, Polizei mit Hubschrauber FLIR und Libelle, PI Kirchberg, PI Mittersill, PI Neukirchen

FF Kirchberg



10. OKTOBER '20

BEGINN: 16⁰⁰ UHR

FEUERWEHRGERÄTEHAUS



FRISCH & GSCHMACHIG

Saftige Hendlhälften vom Grill mit Gebäck € 7,50
Zillertaler Krapfen € 3,00 • Pommes Frites € 2,50
Hausgemachte Kuchen € 2,50
Bier / Radler € 3,00 • Limo / Mineralwasser € 2,00

ABHOLUNG & LIEFERSERVICE

Um einen schnellen, reibungslosen Ablauf zu gewährleisten, sind **Vorbestellungen** (**Montag 5.10. - Mittwoch 7.10. von 18⁰⁰ - 20⁰⁰ Uhr**) telefonisch unter **05357 / 2650** erwünscht!
Lieferservice nur bei Vorbestellung möglich.
Abholung siehe Parkleitsystem auf der Rückseite.
Barzahlung • Solange der Vorrat reicht.

SICHER & SAUBER

Zubereitung und Ausgabe streng nach den Hygienerichtlinien der Covid-19-Verordnung.

VIELEN DANK!

Der Reinerlös wird für ein soziales Projekt in Kirchberg und zur Anschaffung von Ausrüstung verwendet!

Freiwillige Feuerwehr Kirchberg in Tirol
Kalsfeld 30, 6365 Kirchberg in Tirol



„Kortison“

Ich möchte gerne fortsetzen in der Reihe „was kann ...“. Diesmal über eine Stoffgruppe, die ein jeder kennt, über die aber viel Halbwissen herrscht. Zuletzt war ein Vertreter wieder in den Schlagzeilen, das „Dexamethason“, DIE Wunderwaffe gegen schwere CoViD-19-Verläufe. Dass dies KEIN Wunder ist, werden die folgenden Zeilen zeigen. Viel häufiger ist Kortison leider negativ konnotiert und Lobeshymnen sind selten.

Kortiko(steroid)e (auch Steroide) sind eine Gruppe von ca. 50 in der menschlichen Nebennierenrinde (Rinde=Cortex) gebildeten Hormonen. Dazu gehören die Glucokortikoide, die Mineralokortikoide und die Sexualhormone wie Östrogen oder Testosteron. Ihr Grundbaustein ist das Cholesterin. Bevor hier Gegner der Cholesterinsenkung ein Argument für sich orten: Die Menge des benötigten Cholesterins ist sehr gering.

Picken wir die erste Untergruppe heraus, weil der Begriff „Kortison“ im Volksmund häufig für diese Klasse verwendet wird. Exakt gesprochen ist Kortison neben Kortisol und Kortikosteron nur EIN Vertreter aus dieser Gruppe. Wir sehen also als wichtigsten Punkt, dass es sich um einen körpereigenen Stoff handelt. Er ist lebenswichtig. Die Wirkungen sind vielfältig. Sie beeinflussen Stoffwechsel, Wasserhaushalt, Immunsystem. Vermehrt wird es bei psychischem wie physischem Stress zu dessen Bewältigung ausgeschüttet. Fehlt es wie bei einer Nebennierenunterfunktion, so klappt der Körper unter Stress (z. B. Infektionsstress, Operationsstress etc.) zusammen, der Blutdruck fällt ins Bodenlose, man entwickelt Durchfall, der Kreislauf bricht zusammen. Dieses Zustandsbild kann lebensbedrohlich sein, so es nicht rechtzeitig erkannt wird. Eine Überproduktion hingegen – wie zum Beispiel bei Nebennierenüberfunktion oder NN-Tumoren – führt zum sog. Cushing-Syndrom (Stiernacken, Dehnungsstreifen an der Haut,

Bluthochdruck, Gesichtsröte, etc.).

Synthetisch nachgebaut (Prednisolon, Dexamethason, ...) finden sie breiten Einsatz in der Medizin. In der europäischen Naturmedizin kennt man das Murmeltierfett als entzündungshemmend, eben weil Kortison enthalten ist. Wesentlich exakter dosiert und zielgerichteter sind moderne Präparate. Wir wenden sie lokal in Salben/Cremes bei Hautausschlägen an und als Nasensprays und Augentropfen bei Allergie und Entzündungen. Begründet ist dies in ihrer entzündungshemmenden und immunsuppressiven (das Abwehrsystem bremsenden) Wirkung. Sie können daher neben klassischen Schmerzmitteln wie Naproxen, Ibuprofen etc. (als NSAR bezeichnet) antientzündlich und neben Antihistaminica antiallergisch wirken - und beides können sie besser. Sie verhindern so entzündlich bedingte Spätfolgen von Erkrankungen (daher auch der Einsatz bei schwerer CoViD-19), finden Einsatz bei chron. Entzündungen, denen keine Infekte zugrunde liegen wie Rheuma, Asthma, Hauterkrankungen, autoimmunen Geschehen an Gefäßen, Leber, Darm, auch bei bestimmten neurologischen Erkrankungen. Eingesetzt werden sie auch nach Organtransplantation, um eine Abstoßung zu verhindern.

Richtig und wohlüberlegt angewandt sind Kortikoide ein Segen und kein Fluch. Sie sind aus der modernen Medizin nicht wegzudenken. Entscheidend ist die kürzest mögliche Anwendung in der niedrigst wirksamen Dosis. Die Dosis macht das Gift. Unbestritten bestünde sonst ein klares Nebenwirkungspotenzial. Bei längerer Anwendung drohen Osteoporose, Gastritis, teils Magengeschwüre, psychische Veränderungen, Gewichtszunahme etc.. Vieles rührt aus der Zeit der langwirksamen Kortisonspritzen in den Muskel. Diese haben wunderbar gegen Allergie und Co. gewirkt, aber auch für unnötig starke Nebenwirkungen gesorgt. Heute versucht man sich, wo nur mög-



Foto: Privat

Praxis

Dr. Gernot Tomaselli

Stöckfeld 14/a

Tel.:05357-35000

termin@internist-kirchberg.at

lich auf Lokalanwendungen zurückzuziehen und die Dosen in der Langzeitanwendung maximal zu reduzieren. Leider wird es nicht immer gelingen, den Spagat ausreichender Wirkung und Nebenwirkungsfreiheit zu schaffen.

Bei langer Anwendung über 14 Tage hinaus muss das Präparat ausgeschlichen werden, denn die heruntergefahrte Eigenproduktion muss erst wieder einsetzen. Andernfalls fällt man in das oben beschriebene Loch der Unterversorgung.

Paradoxerweise hört man immer wieder von allergischen Reaktionen gegen dieses Antiallergicum. Das gibt es tatsächlich (!) und sollte unbedingt und zeitnah zu einer eingehenden Abklärung führen, damit man zukünftig sicher und komplikationsfrei therapiert werden kann.

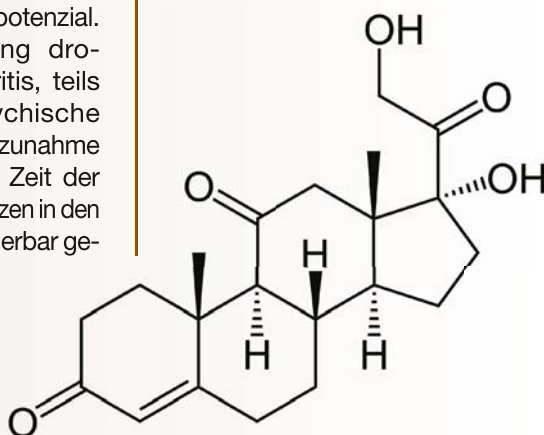


Foto: wikipedia



Kirchberger Feuerwehr veranstaltet HENDL TO GO 2.0

Das Jahr 2020 hat uns allen einen Strich durch unsere Feste und Feiern gemacht. Zutiefst traurig mussten wir schon im Frühjahr unser beliebtes Hallenfest absagen und haben aus diesem Grund die Aktion HENDL TO GO ins Leben gerufen. So konnten wir zumindest einen kleinen Beitrag für die Gemeinschaft im Dorf leisten. Die Situation hat sich weiterhin noch nicht vollständig beruhigt und wir müssen schweren Herzens leider auch den alljährlich legendären Feuerwehrball im Herbst absagen.

Da aber unser HENDL TO GO schon im Frühjahr so gut angekommen ist und wir von dem großen Ansturm überwältigt waren, haben wir uns überlegt, das Hendl in die zweite Runde gehen zu lassen. Mit einem lachenden und einem weinenden Auge dürfen wir verkünden, dass am 10. Oktober unser HENDL TO GO 2.0 wieder direkt bei der Feuerwehr stattfinden wird.



Für alle, denen es diesmal nicht möglich sein wird selbst zu uns zu kommen, haben wir außerdem noch den HENDL TO GO LIEFERSERVICE ins Leben gerufen. Auf Vorbestellung liefern wir in Kirchberg Frisches und Gschmackiges - damit wirklich jeder in den Genuss unseres Festessens kommt. Zur Auswahl stehen saftige Grillhendl, Pommes, Zillertaler Krapfen, hausgemachte Kuchen und Getränke.

Bestellungen werden von Montag 5. bis Mittwoch 7. Oktober, jeweils von 18 - 20 Uhr telefonisch unter: 05357 / 2650 angenommen. Ihr unterstützt somit auf direktem Weg ein soziales Projekt in Kirchberg und natürlich unsere Freiwillige Feuerwehr Kirchberg. Wir freuen uns auf Euer Kommen und wünschen guten Appetit. Nähere Infos gibt es dazu auf: <https://www.ff-kirchberg.net/> und <https://www.facebook.com/ffkirchberg>
FF Kirchberg

ACHTUNG: REDAKTIONSSCHLUSS für das Jahr 2020/21! Am 5. jeden ungeraden Monats

unveränderte Inseraten-Preise Kirchberger Zeitung 2020:

1/8 Seite 4-färbig	70,-	schwarz/weiß	45,-	(B 113 x H 62 mm)
1/4 Seite 4-färbig	120,-	schwarz/weiß	80,-	(B 113 x H 123 mm)
1/2 Seite 4-färbig	210,-	schwarz/weiß	140,-	(B 113 x H 2s47 mm)
1/1 Seite 4-färbig	300,-	schwarz/weiß	200,-	(B 190 x H 277 mm)
Seite 2 u. vorletzte Seite		1/1 4-färbig	360,-	
Rückseite		1/1 4-färbig	450,-	(Sonderformate auf Anfrage!)

Bei fixer Buchung von 3 Inseraten -10% - bei 6 Inseraten -20% Rabatt.

Alle Preise sind Nettopreise ohne Gestaltung des Inserates excl. 20% MwSt. u. 5% Werbeabgaben!

(Ausgabe Dez./Jan. 2020/21 - letzter Abgabetermin 5. Nov. 2020)

**Unterlagen an: info@fotografiker.at od. zeitung@kirchberg.tirol.gv.at
Bei Fragen kontaktieren Sie uns unter: Tel. +43-664-1166190**

Bei Nichtabholung werden Print-Fotos dem Chronik-Archiv zugeführt.



Ski Klub Kirchberg

Der Covid 19 Virus macht den kommenden Winter auch für den Skiklub spannend.

Die Vorbereitungen für den Winter sind bereits angelaufen und wir planen den Winterbetrieb gemäß den derzeitigen Corona Vorgaben. Jedes Ansteckungsrisiko soll verhindert werden.

Eine diesbezügliche Info ist an die Mitglieder ergangen.

Nachstehende Termine am Gaisberg für den kommenden Winter sind derzeit geplant und wir hoffen, dass wir auch alle durchführen können.

- Mi 20.01.21
FIS Riesentorlauf Herren



Foto: Skiklub Kirchberg - Lisa Lederer

- Do 21.01.21
FIS-Junior Riesentorlauf Herren
- Mi 10.02.21
Raiffeisen Bezirkscup Schüler – 2 Riesentorläufe
- Sa 13.02.21
Raiffeisen Bezirkscup Kinder – Riesentorlauf
- Sa/So 27./28.02.2021
UNI FIS Riesentorlauf und Slalom
- Sa 06.03.21

TASC UAM 2021 Skirennen (Universität)

Um die Zukunft unseres Vereines zu sichern sind wir immer auf der Suche nach neuen Funktionären, Mitgliedern und Helfern.

Weitere Termine bzw. Infos gibt es unter :

www.skiclub-kirchberg.net

Pensionistenverband

Das Lucknerhaus, am Endpunkt der Kaiser Glocknerstraße war unser erstes Ausflugsziel im heurigen Jahr. Bei einem Spaziergang konnten wir uns an der Vielfalt der Alpenblumen, der grandiosen Bergwelt und vor allem am Anblick des Großglockners, der sich in seiner ganzen Pracht zeigte, erfreuen. Nach dem Mittagessen im Lucknerhaus, einem kurzen Aufenthalt in Kals am Großglockner, um das Denkmal für die Opfer des Großglockners zu besichtigen und einer Kaffeepause in Mittersill, ging es wieder nach Hause.

Schön war es, wieder einmal eine Fahrt durchführen zu können nach dieser langen Zeit ohne Kontakt zu Freunden und Bekannten.

Am 10.8.2020 besuchten wir die idyllisch gelegene Christi-Alm am Trattberg in St. Koloman. Für Wanderer, Spaziergänger und



Fotocollage: Pensionistenverband Kirchberg



VOR- FREUDE AUF DEN NÄCHSTEN WINTER

GKRAFT
LAND- & BAUMASCHINEN



HOFGLADER FT-908K
AKTIONSPREIS AB:
€ 12.900,-
Nähere Informationen zu unseren
Aktionen unter: www.gkraft.at

Mit dem **Hoflader FT-908K** bleibt selbst bei widrigsten Bedingungen das Arbeiten einfach und effektiv. Hervorragender Komfort und eine geräumige Fahrerkabine mit perfektem Rundumblick und verstellbarer Lenksäule gehören selbstverständlich ebenso dazu wie das top Preis-Leistungs-Verhältnis und der wartungsfreundliche Aufbau der Maschine. Dies macht den Service wirtschaftlich und spart teure Werkstattstunden.

GKRAFT GMBH \ Gerhard Hauser \ Brunnbachweg 22 \ 6382 Kirchdorf/T \ +43 5352 65 656 \ +43 664 52 55 660 \ info@gkraft.at

www.gkraft.at

GKRAFT \ Gute Maschine \ Guter Preis \ Guter Service



Naturliebhaber steht dort ein riesiges Erholungsgebiet zur Verfügung. Über Lofer, den Walsberg mit einer Kaffeepause, Hallein, Kuchl, erreichten wir über eine steile Bergstraße die Christl-Alm. Bei der Rückfahrt über Bad Vigaun, Hallein vorgönnten wir uns in Berchtesgaden noch einen Kaffee oder ein kühlendes Getränk. Dieses herrliche Almgebiet hat alle beeindruckt, denn niemand von den Mitreisenden war schon einmal in dieser Gegend.

Für Freitag, 2. Oktober 2020 ist ein Ausflug in die Wildschönau und vom Freitag – Samstag, 4. – 5. Dezember 2020 eine Adventfahrt nach Windischgarsten geplant.

Der Ausschuss

Norikerverein Kirchberg

Der Norikerverein Kirchberg und Umgebung veranstaltete am Samstag, den 12. September für seine Mitglieder einen Holzrückekurs. Der hauptberufliche Holzrucker Hubert Kirchmair kam eigens mit seinen beiden Süddeutschen Kaltbluthengsten aus Schwaz angereist und teilte mit uns seine Tipps und Erfahrungen.

Nach einer ausgiebigen Mittagspause mit Jause, Kaffee und Kuchen wurde noch bis zum späten Nachmittag fleißig das vorbereitete Holz aus dem Wald gezogen. Ein großer Dank an Hubert und an alle Teilnehmer für diesen netten und sehr lehrreichen Tag!

Norikerverein Kirchberg



Fotocollage: Pensionistenverband Kirchberg



Fotos: Norikerverein Kbg.



Ing. Werner Pletzer
KFZ-Technikermeister,
Lackierer, Inhaber

Dario Pletzer
KFZ-Technikergeselle

Maximilian Czekay
KFZ-Karosserie/Lackierungs-
technikergeselle,
KFZ-Technikergeselle

Markus Niedermühlbichler
Karosserie-Techniker,
KFZ-Mechatroniker

**KUNDENORIENTIERTE
REPARATURKOSTEN**



**AUTORISIERT FÜR
ALLE MARKEN**



**LEIHWAGEN
KOSTENLOS**



**AUTO-
LACKIEREREI**



>> WWW.AUTOPLETZER.AT



**AUTO
pletzer
GOING**

Innsbruckerstraße 10 • A-6353 Going am Wilden Kaiser
Telefon: +43 5358 3600 • E-Mail: info@autopletzer.at
Facebook: [@www.autopletzer.at](https://www.facebook.com/www.autopletzer.at) • Instagram: [@auto_pletzer_going](https://www.instagram.com/auto_pletzer_going)



Alle Marken – Autohaus Pletzer!

Freie Autowerkstätte in Going gute Alternative zu Marken- und Vertragswerkstätten

Ihr Auto soll in die Werkstätte, das heißt aber nicht automatisch, dass es eine Marken- und Vertragswerkstatt sein muss.

Mit der Verordnung GVO 461, die die EU für einen fairen Wettbewerb festgesetzt hat, ist klar geregelt, dass der Fahrzeughalter sein Auto ohne jeglichen Verlust der Garantie in einer freien, zertifizierten Autowerkstätte zur Reparatur und Wartung nach Herstellervorgaben bringen darf. Dadurch hat jeder Fahrzeugbesitzer die Möglichkeit, den Betrieb für Wartung und Reparatur seines Fahrzeugs frei zu wählen – ohne Konsequenzen zu befürchten.

Autorisiert für alle Marken

Werner Pletzer, mit über 25 Jahren Werkstatterfahrung und selbst Jahrzehnte lang Besitzer einer Markenwerkstätte, hat sich von der Marke gelöst, da die Vorschriften der Autohersteller zu höheren Kosten führen, die der Kunde trägt. Leicht verständlich, dass ein klein strukturierter Betrieb günstiger sein kann, zum Vorteil der Kunden.

„Equipment und ständige Mitarbeiterschulung ist ein Muss, wenn man alle Marken repariert, und das ist bei uns zu 100% erfüllt“, erklärt Werner Pletzer.

Qualität zum fairen Preis

Durch seine schlanke Verwaltung ist das Autohaus Pletzer in der Lage, beste Qualität zu fairen Preisen anzubieten. Keine Billigwerkstätte, aber eine Kalkulation, die den Kunden überzeugt. Die Arbeiten am Fahrzeug werden gewissenhaft und nach Herstellervorschriften durchgeführt. Verwendet werden nur Ersatzteile in Originalqualität. Von der Annahme des Auftrags bis zur Fertigstellung der Reparatur bleibt der Mitarbeiter, welcher das Fahrzeug repariert, in Kontakt mit den Kunden und übernimmt die Verantwortung. Kunden wissen diesen besonderen persönlichen Kontakt zu schätzen.

Leihwagen-Mobilität

Der Kunde bei uns im ländlichen Raum muss mobil bleiben, das ist die Aufgabe von Auto Pletzer. Dafür kann, für die Zeit, in der das Auto in der Werkstatt ist, unkompliziert ein kostenloser Leihwagen dazu gebucht werden. Sie benötigen keinen Leihwagen? Bei Blechschäden und Reparaturen bieten wir auch an, dass wir Ihr Auto holen und wieder zurückbringen, unkompliziert und kundenorientiert.

Lackiererei & Karosserie

Die moderne Lackiererei, die direkt an das Autohaus angeschlossen ist, entspricht den strengen Umweltstandards. Hier wird Ihr Auto nach Vorschriften des Fahrzeugherstellers, von Firmeninhaber Werner Pletzer persönlich, lackiert. Farbtongenaugigkeit und die Verwendung von Originalteilen sind auch hier oberstes Prinzip, um

den Werterhalt des Fahrzeuges zu sichern.

Partner beim Autokauf und -verkauf

Das Internet ist voll mit verlockenden Angeboten für Neu- und Gebrauchtwagen. Oft sind die Fahrzeuge jedoch österreichweit verstreut und es stellen sich viele Fragen. Wie bekomme ich das Auto nach Hause? Ist das Angebot seriös? Wie vermarkte ich meinen Eintauschwagen? Wer typisiert mir gegebenenfalls das Auto? Damit Sie hier kein unnötiges Risiko eingehen, steht Ihnen das Autohaus Pletzer bei allen Fragen zur Seite. Zudem ist die Werkstätte Ihres Vertrauens im Fall der Fälle immer in Ihrer Nähe.

Fazit: Alles in allem ist das Autohaus Pletzer eine gute und faire Alternative zu Marken- und Vertragswerkstätten. Hier verzichten Sie auf keine Garantieansprüche und genießen zudem einen großartigen, regionalen Service zum fairen Preis!

Weite Wege sparen

Sie haben z.B. einen Mercedes oder eine Automarke, für die die nächste Vertragswerkstätte nicht in der Nähe ist? Es ist oft kein unerheblicher Aufwand, das Auto zum Service zu bringen, wenn die Werkstätte z.B. in Wörgl ist. Bei uns sparen Sie Zeit und bekommen die exakt gleiche Leistung inklusive Mobilitätsgarantie.

Kontakt und Info

Auto Pletzer, Innsbruckerstr. 10, 6353 Going, Tel. 05358/3600, info@autopletzer.at, www.autopletzer.at

P.R.





Tiroltropy 2020

Am 19. Juli führte der Reit- und Fahrverein Kirchberg-Spertental unter Ausschluss der Öffentlichkeit die Tiroltropy der Gespannfahrer durch.

Richter Markus Remer aus Kärnten lobte die Fortschritte der Teilnehmer. Die Gespanne zeigten in der Klasse Bronzenes Fahrabzeichen (ÖFAB) oder Lizenz jeweils eine Dressuraufgabe und ein Hindernisfahren, bei dem es um abgeworfene Bälle und Zeit geht.

Die Starterliste war erfreulicherweise recht lang und wir dürfen uns über tolle Erfolge unserer Mitglieder freuen. Besonders zu erwähnen ist die Leistung der 4-jährigen Stute Kubana mit ihrem Besitzer Christian Hechenberger. Sie war zum ersten Mal in ihrem Leben auf einem Turnierplatz und absolvierte beide Bewerbe souverän.

Ergebnisse Tiroltropy Kirchberg ÖFAB:

1. Hermann Hintler / Schabernak + Bella (Kbg.)
2. Andrea Walch / Falco (Kbg.)

Am Sonntag, 4. Oktober, finden ab 10 Uhr unsere Vereinsmeisterschaften beim Erlenhof statt. Wir freuen uns

über zahlreiche Besucher, bitten jedoch um die Einhaltung der zum Zeitpunkt der Veranstaltung geltenden Covid-Bestimmungen.

Reit- und Fahrverein Kirchberg-Spertental



Foto: Reit- und Fahrverein Kirchberg-Spertental

Tischlergesellen gesucht!

Wir suchen neue Mitarbeiter/innen mit Leidenschaft in der Holzkunst zur Unterstützung unseres Teams.
info@wir-machen-schoen.at

HOLZ  KUNST
SCHROLL GMBH & CO KG

Schon für den Winter
SCHÖN gemacht?

Wir verkaufen
Holzbriketts, damit es
auch im Winter schön
warm ist.

HOLZ  KUNST
SCHROLL GMBH & CO KG

Showroom Kirchberg
Stöckfeld 80
A-6365 Kirchberg / Tirol
Tel. +43 (0)5357 / 35513
info@wir-machen-schoen.at
www.wir-machen-schoen.at



www.wir-machen-schoen.at



Seniorenbund Kirchberg

Liebe Leser, liebe Freunde des Seniorenbundes Kirchberg.

Jetzt habt ihr lange nichts von mir gelesen, da der Bericht für die letzte Ausgabe leider auf dem virtuellen Weg irgendwie verloren gegangen ist. Aber da es Corona bedingt ja nicht so viel zu berichten gab, da ja eh alles abgesagt war, konnten wir es verschmerzen.

Endlich am 6. August, konnten wir uns wieder einmal treffen. Der Gauerstadl war unser „Wanderziel“. Wir haben uns über die rege Teilnahme sehr gefreut. Es waren zwischen 30 bis 40 Teilnehmer. Ein gutes Essen und ein netter Hoagscht haben allen gutgetan.

Am 20. August haben wir es erstmals wieder gewagt eine Busfahrt zu unternehmen. Es war der 2. Anlauf auf das Sonnenplateau von Tirol Serfaus, Fiss, Ladis. Unser bewährter Busfahrer Mario hat bis 8:30 Uhr über 50 frohgelaunte Reisetilnehmer eingesammelt, also konnte es los gehen. Die erste Pause hatten wir in Kematen im blauen Backhaus, wo wir uns mit einem Kaffee oder Frühstück stärken konnten. Dann ging es hinauf durchs Oberland, vorbei an Imst durch den Landecker Tunnel ins „obere Gericht“. Ab dem 877m hoch gelegenen Ried kletterten wir als erstes auf das 1192m gelegene Ladis. Dort begrüßte uns die imposant auf dem Felsen thronende Burg Laudegg.

Der nächste Stopp war Fiss auf 1436m Seehöhe. Dort erwartete uns schon Siegfried, der Archivar der Gemeinde, der uns auf einem

Rundgang durch das Dorf begleitete und uns unter anderem vom traditionellen Faschingsbrauch, dem Fisser-Blochziehen, dass alle 4 Jahre stattfindet, erzählte. Ich habe mir dabei vorgestellt, wie die Figur des Bajazzl von einem Hausdach zum anderen springt und dabei seine „Burzigagl“ macht, ohne dabei abzustürzen. Das Dorf Fiss hat uns sehr gefallen, obwohl dem Tourismus geschuldet viele neue Häuser entstanden sind. Aber das Schöne daran ist, dass der rätomanische Stil noch beibehalten wurde. In viele Fällen.

Die nächste Station war dann Serfaus. Das Dorf hat seit 1985 eine U-Bahn, die 2017 erneuert wurde. Dadurch sind die Autos aus dem Dorf verbannt. Wir fuhren dann mit der Alpkopfbahn bis zur Mittelstation.

Nach einem guten Essen gingen wir auf Entdeckungsreise. Zum Vergleich dazu ist das Hexenwasser in Söll ruhig. Die ganze Anlage mit dem wunderschönen See ist wirklich sehenswert und für Familien mit Kindern ideal, aber an diesen wunderschönen Tag waren einfach zu viele Leute da. Zur Talfahrt mussten wir erst noch bergauf fahren und haben dabei noch einige Attraktionen, wie Biketrail und Sommerrodelbahn sowie das herrliche Wandergebiet der Samnaunergruppe sehen können. Um 4:30 Uhr waren wir wieder alle beim Bus und konnten die Heimreise antreten. Es war schön endlich wieder einmal unbeschwert mit Euch Allen unterwegs zu sein.
Vorankündigung:

Donnerstag, 22. Oktober 2020
Halbtagesausflug nach Alpbach mit

Dorfbesichtigung und anschließend Törggelen in Rattenberg.

Abfahrtszeiten: Schirast 12:30, Dorf 12:35, Tiroler Adler 12:40, Spertendorf 12:45. Anmeldungen bei Hans Gansterer Telefon Nr. 2077

Wir hoffen, dass wir das weitere Herbstprogramm wie geplant abhalten können. Sollte sich etwas ändern werdet ihr es rechtzeitig erfahren.

Wir freuen uns auf das Nächstemal - Herzlich Leni

Zu ihren hohen Geburtstag gratulieren wir besonders herzlich:

Frau Anni Pfanner
am 25.05.2020 101 Jahre



Herr Willi Fritsch
am 23.01.2020 95 Jahre
Frau Gertraud Riedl
am 21.02.2020 95 Jahre
Herr Johann Holzastner
am 01.03.2020 90 Jahre
Frau Loisi Lapper
am 30.05.2020 90 Jahre
Herr Alois Schwaiger
am 01.04.2020 85 Jahre

Herr Johann Brandstätter
am 03.05.2020 85 Jahre





Fotos: Seniorenbund Kirchberg

Frau Aloisia Papp
am 04.08.2020 85 Jahre
Frau Barbara Pöll
am 13.06.2020 85 Jahre
Herr Alfons Dittrich
am 02.09.2020 85 Jahre

Frau Ursula Daxer
am 16.09.2020 85 Jahre
Wir trauern um:
Unsere langjährige Kassierer
in Maria Mauracher
Plamoser Manfred, Wallner Maria,

Schiessl Anna, Eberl Anna, Seinader
Josef, Schwaiger Leni
Sie mögen in Frieden ruhen!

Seniorenbund Kirchberg

Happy Birthday Optik Zott Das Optikerfachgeschäft in Kirchberg wurde 1

Im August des vergangenen Jahres eröffnete Optikermeister Hannes Zott sein Fachgeschäft in Kirchberg in Tirol und schloss damit eine Nahversorgungslücke im Ort. Am Samstag, 29. August wurde der 1. Jahrestag entsprechend gefeiert.

Familie, Freunde, Kunden und Interessente, sie alle waren gekommen, um mit Optiker Hannes Zott auf das erste Firmenjubiläum anzustoßen. Seit nunmehr einem Jahr ist das Fachgeschäft in Kirchberg in Tirol die erste Anlaufstelle für Kinder und Erwachsene in allen Belangen der Optik. Entsprechend groß war die Freude der Inhaberfamilie Hannes und Carina Zott, die gemeinsam mit Mitarbeiter Florian Merl, auf ein

erfolgreiches erstes Jahr blicken. „Wir sind sehr glücklich, dass wir im Brixental so herzlich aufgenommen wurden und auch die Gäste unsere Fachberatung in Anspruch nehmen“, erzählt Hannes Zott. Unter die Gratulanten mischten sich auch Vertreter der Gemeinde sowie der Kaufmannschaft Kirchberg. Ergänzend zu Sonnenbrillen und optischen Lese- und Fernbrillen bietet Optik Zott elektronische Sehhilfen, beleuchtete Lupen und Ferngläser an. Dabei vertraut das Team vornehmlich auf österreichische Anbieter. „Regionalität und das Qualitätsmerkmal ‚Made in Austria‘ spielen auch in unserem Beruf eine wichtige Rolle“, führt Zott weiter aus. Dazu passend präsentierte der oberösterreichische Hersteller Johann von Goisern eine Vielzahl seiner neuesten Modelle vor Ort.

Glückliche Gewinner

Im Rahmen der Feierlichkeiten erhielten alle Besucher die Möglichkeit, an einer Sachpreisverlosung teilzunehmen. Dabei wurden drei innovative Eyeshaker, eine Brillenfassung von Johann von Goisern und eine Gleitsichtbrille im Wert von Eur 1.100,- verlost. Das Optik Zott Team gratuliert herzlich allen GewinnerInnen.



Foto: Optik Zott



Leider hat die Corona-Pandemie das Sommersemester in der Erwachsenenenschule Kirchberg frühzeitig beendet. Nun starten wir mit neuem Elan in dieses Semester. Untenstehend finden Sie unser Kursangebot ab Oktober 2020.

Für unsere Erwachsenenenschulen-Homepage (www.erwachsenenschulen.at/kirchberg) haben wir ein neues Outfit. Dort finden Sie neben all unseren Kursen auch unterschiedliche weitere Veranstaltungen und Onlineangebote.

Es ist uns Anliegen, ein Angebot zu gestalten, das für alle KirchbergerInnen attraktiv ist. Daher laden wir ein, Vorschläge für weitere Angebote und Ideen für ReferentInnen einzubringen, oder sogar selber eine Veranstaltung oder einen Kurs anzubieten. So wird das Angebot noch vielfältiger.

Wir freuen uns, wenn die Herbst-/Winterkurse rege und zahlreich besucht werden. Die Sehnsucht nach Weiterbildung, Lebensqualität und Gemeinschaft ist während Corona besonders groß – lässt uns die wertvolle Zeit und die Angebote nützen!

Viel Spaß und Erfolg in den Kursen!

Unsere langjährige Mitarbeiterin in der Buchhaltung Anni Gründhammer hat ihre Tätigkeit im Sommer niedergelegt. Wir danken ihr für ihre wertvolle Mitarbeit in den letzten sieben Jahren und wünschen ihr alles Gute!

An ihrer Stelle dürfen wir Anna Hechenberger im Team der Erwachsenenenschule willkommen heißen – wir freuen uns auf gute Zusammenarbeit!

Erwachsenenschule Kirchberg

Kursname	Kursbeginn	Kursende	Uhrzeit	Preis	Anmeldung
BRAIN-GYM KINESIOLOGIE MIT KINDERYOGA	09.11.2020	07.12.2020	MO 14.30-15.30	30,00	0049-15120904987
ELTERN-KIND-TURNEN "GROOVE ZWERGE"	07.10.2020	25.11.2020	MI 15.45-17.15	50,00	0699-19296991
HERZCHAKRA-MEDITATION MIT KLANGSCHALEN	09.11.2020	07.12.2020	MO 18.00-19.00	30,00	0049-15120904987
KRAFTTRAINING FÜR DAMEN	08.10.2020	26.11.2020	DO 19.30-20.20	30,00	0664-1702590
RÜCKENFIT & ENTSPANNUNG	05.10.2020	23.11.2020	MO 18.30-19.20	26,00	0664-1702586
RÜCKENSCHULE	09.11.2020	07.12.2020	MO 18.00-19.00	21,00	05357-2750
SENIORINNENTURNEN	04.11.2020	27.01.2021	MI 18.30-19.30	34,00	0676-884004162
SPANISCH NIVEAU A 2.2	04.11.2020	03.12.2020	MI 19.00-20.40	60,00	0664-3801826
VORTRAG: FLORA MYSTICA - Die heiligen Pflanzen unserer Vorfahren	09.10.2020	09.10.2020	FR 19.00-20.30	15,00	0650-2432585
VORTRAG: GARTENGESTALTUNG - Garten der Vielfalt für gesunde Familien	06.10.2020	06.10.2020	DI 19.30-21.00	Freiwillige Spenden	0650-2432585
WIRBELSÄULENGYMNASTIK MÄNNER	07.10.2020	18.11.2020	MI 19.00-19.50	26,00	0664-1702588
WORKSHOP: HOMÖOPATHISCHE HEILMITTEL SELBST GEMACHT	20.11.2020	20.11.2020	FR 19.00-22.00	40,00	0664-5811766
WORKSHOP "PUNKTGENAU SCHMERZFREI"-THERAPIE	06.11.2020	06.11.2020	FR 19.00-22.00	40,00	0664-5811766
YOGA	07.10.2020	25.11.2020	MI 17.30-18.45	45,00	0664-73288050
ZUMBA®	05.10.2020	30.11.2020	MI 18.30-19.30	46,00	0664-1323640

Alle Detailinformationen zu den Kursen finden sich auf www.erwachsenenschulen.at/kirchberg.



Foto: Erwachsenenenschule Kirchberg



Foto: BMK Aschau bei Kirchberg



BUNDESMUSIKKAPELLE
ASCHAU
BEI KIRCHBERG

Den Ausblick auf den sandgestrahlten Pavillon konnten die Musikantinnen und Musikanten der BMK Aschau bei Kirchberg in der heurigen Platzkonzertsaison öfters genießen. Aufgrund der COVID-19-Vorgaben konnten nämlich die Sicherheitsabstände im Pavillon nicht eingehalten werden, weshalb die Musiker auf dem Vorplatz aufstellung nahmen und ihre überdachten Plätze den Zuhörerinnen und Zuhörern überließen.

Außerdem fanden die Platzkonzerte in diesem Jahr nicht bloß vor dem Pavillon, sondern auch vor den verschiedensten Wirtshäusern in Aschau statt. In diesem Sinne be-

dankt sich die BMK Aschau bei allen Wirten, die die Musikkapelle so herzlich aufgenommen und bei den Platzkonzerten die Bewirtung übernommen haben. Ohne die Sprechanlage musste bei der Moderation teils auf Alternativen umgestiegen werden... Ein besonderes Highlight war sicherlich auch das Platzkonzert bei der P1-Talstation, das in Zusammenarbeit mit der Bergbahn AG Kitzbühel organisiert und durchgeführt werden konnte. Vielen Dank an alle freiwilligen Helferinnen und Helfern, die dieses Event erst möglich gemacht haben.

Sowohl musikalisch als auch kameradschaftlich musste der Verein heuer teils beträchtliche Einbußen hinnehmen, da alle größeren Veranstaltungen, wie das Frühjahrskonzert, das

„Maiblasen“, das Staudenfest, das Bezirksmusikfest und auch viele Events des TVB, abgesagt werden mussten. Somit war der Terminkalender der BMK Aschau in diesem Jahr viel kürzer als gewohnt. Umso größer ist die Hoffnung, dass im November ein Cäcilienkonzert abgehalten werden kann.

Ein großer Dank geht auch an alle Zuhörerinnen und Zuhörer bei den Platzkonzerten sowie dem TVB Kitzbühel Alpen - Brixental, der die BMK Aschau bei diesen Veranstaltungen bestmöglich unterstützt hat. Wir freuen uns auf ein baldiges Wiedersehen und -hören!

BMK Aschau bei Kirchberg

DANKE!

Wir, das ROTE KREUZ – Ortsstelle Kirchberg, bedanken uns sehr herzlich bei allen Spenderinnen und Spendern in den Trauerfällen HECHENBERGER PETER und HIRZINGER GERHARD für die Kranzspenden zugunsten: Rotes Kreuz Ortsstelle Kirchberg i. T.



Infoblatt für Leib und Seele

Pensionierungsfeier für Helene Öttl

Einige Vorstands- und Gründungsmitglieder des Sozial- und Gesundheitssprengels Kirchberg-Reith, Nachfolgerin und Bürgermeister von Kirchberg und Reith verabschieden Helene Öttl in ihre Pension mit einer kleinen Feier.

Als Helene Öttl, 25 Jahre Geschäftsführerin des Sozial- und Gesundheitssprengels Kirchberg – Reith, heuer im Mai ihre Pension antrat, waren sich alle Beteiligten einig, dass es eine würdige Verabschiedungsfeier geben müsse. Helene Öttl war doch die treibende Kraft bei der Gründung im Jahr 1994 und sie hat den Sprengel, zusammen mit tüchtigen Mitarbeiterinnen, Schritt für Schritt aufgebaut.

Die Feier, coronabedingt immer wieder verschoben, konnte leider nur in kleinem Rahmen und mit genügend Abstand auf der Terrasse des Café Hochland von der Obfrau Thoos Leiter für den 27. August 2020 organisiert werden.

Jeder der Anwesenden hatte eine passende Würdigung für Helene bereit. Es wurde in teils launigen Worten der Ereignisse in diesen 25 Jahren gedacht und schließlich erhielt Helene „Brixen – Taler“ als Anerkennungsgeschenk von Sprengel und Gemeinden.

Der Hauptgrund dieser kleinen Feier war jedoch, Helene für ihre unermüdliche Arbeit im Sprengel und für ihr soziales Engagement insgesamt zu danken und ihr für die Zeit der Pension alles Gute zu wünschen.

DANKE Helene!

Wir sind für Sie da – auch in stürmischen Zeiten!

Unsere Mitarbeiterinnen kümmern sich bestmöglichst um unsere KlientInnen und unser Sprengelbetrieb läuft fast wie gewohnt - unter Einhaltung aller hygienischen Maßnahmen wie verstärkt Hände waschen, Fieber messen, desinfizieren, Mundschutz und Handschuhe tragen. Unsere Mitarbeiterinnen wurden laufend auf Covid-19 getestet.

Bleibt's gesund und haltet bitte Abstand – DANKE – euer Sprengel-Team!





Heilbehelfe und Alltagshilfen,

die das Leben bei körperlichen Defiziten wesentlich erleichtern,

bieten wir zum kurz- und langfristigen Verleih, gegen eine geringe Leihgebühr und zum Teil sogar kostenlos an.

Das verdanken wir der Kirchberger und Reither Bevölkerung, denn die Heilbehelfe werden ausschließlich von Spendengeldern angekauft. Nur durch die finanzielle Unterstützung können wir unsere Heilbehelfe immer wieder erneuern und in Stand halten. Unsere Mitarbeiterinnen beraten Sie gerne!



Fotos: © Sozialsprengel Kirchberg-Reith

Freiwillige Spenden

Mit freiwilligen Spenden finanziert der Sozial- und Gesundheitsprengel neue Heilbehelfe und Essen-auf-Rädern Ausstattung.

Spendenkonto:

Raiffeisenbank Kirchberg, IBAN: AT45 3626 3000 0605 5008
BIC: RZTIAT 22263

Sozialsprengel Kirchberg-Reith, Kirchplatz 9

Bürozeiten: Montag - Freitag von 8:00 bis 12:00 Uhr, Tel. 05357/4515

www.sozialsprengel-kirchberg-reith.at



WOCHENEND- UND FEIERTAGSDIENSTE DER KIRCHBERGER ÄRZTE

OKTOBER 2020

Sa./So., 03.+ 04.10.2020
Dr. Peter Fuchs
Ordination 10-12 Uhr

Sa./So., 10.+ 11.10.2020
Dr. Diana Prader
Ordination 10-12 Uhr

Sa./So., 17. + 18.10.2020
Dr. Josef Tassenbacher
Ordination 10-12 Uhr

Sa./So., 24. + 25.10.2020
Dr. Kerstin Gasser-Puck
Ordination 10-12 Uhr

Mo., 26.10.2020
Dr. Maria-Christiane
Schwentner
Ordination 10-12 Uhr

Sa./So., 31.10 + 01.11.20
Dr. Peter Fuchs
Ordination 10-12 Uhr

NOVEMBER 2020

Sa./So., 07. + 08.11.2020
Dr. Josef Tassenbacher
Ordination 10-12 Uhr

Sa./So., 14. + 15.11.2020
Dr. Diana Prader
Ordination 10-12 Uhr

Sa./So., 21. + 20.11.2020
Dr. Kerstin Gasser-Puck
Ordination 10-12 Uhr

Mi./Do., 28. + 29.11.2020
Dr. Maria-Christiane
Schwentner
Ordination 10-12 Uhr

Infos: www.aektirol.at

Dr. Fischer Horst
Spenglergasse 3, Kbg.
Tel. +43 5357 3325,

Dr. Fuchs Peter
Dorfstraße 68, Brixen
Tel. 05334/6060

Dr. Schwentner Maria-Chr.
Kirchweg 3 Reith/Kitzbühel
Tel. +43 5356 63424

Dr. Tassenbacher Josef
Kirchplatz 5, Kbg.
Tel. +43 5357 3757

Dr. Prader Diana
Dorfstraße 4, Kbg.
Tel. 05357/2803

Dr. Gasser-Puck Kerstin
Pfarrfeld 5, Brixen
Tel. 05334/8181

Wahlarzt
Dr. Tomaselli Gernot
Stöcklfeld 14a, Kbg.
Tel. 05357/35 000

Dr. Gasser Hans-Dieter
Pfarrfeld 5, Brixen
Tel. 05334/8181

Apotheke Kirchberg
Dr. Deak KG
Dorfstraße 4,
6365 Kirchberg i. Tirol
Telefon: 05357 2210

Sonnberg-Apotheke KG,
Kitzbüheler Str 118
6365 Kirchberg in Tirol,
Telefon 05357 20277

Euro Notruf

112

Feuerwehr

122

Polizei

133

Rettung

144

Ärztenotdienst

141

Alpinnotruf, Bergrettung

140

Vergiftungszentrale

01 / 4064343

RK Bezirksstelle Kitzbühel

0800/808144

Rettung Ortsstelle Kirchberg

14844

Krankenhaus St. Johann

05352/606-0

Universitätsklinik Innsbruck

05 12/504-0



arena365 lädt zum Kulturherbst

Sport, Freizeit und Kultur – ganz egal wofür Ihr Herz schlägt – die arena365 Kirchberg bietet Ihnen ein vielseitiges und professionelles Angebot an 365 Tagen im Jahr. Gemeinsam mit heimischen Partnerbetrieben INJOY Fitness, Bogensport Gigl, Tanzverein Kitzbühel, Runhitchill Tennis und Bar Restaurant Kracherl können Sie bei uns im Haus einen spannenden wie abwechslungsreichen Tag verbringen. Ob mit der Familie oder mit Freunden, als Einheimischer oder Urlaubsgast – die arena365 bringt(t) Action ins Leben.

Bei uns hat Kultur Platz

Mit Gerald Fleischhacker und seinem neuen Programm „Am Sand“ ist die arena365 in den Kulturherbst gestartet. Ihm folgt der Weltenbummler und Fotograf Helmut Pichler mit seiner spannenden Reise an den afrikanischen Fluss Sambesi. Mit der Grand Dame der heimischen Kulturszene – Erika Pluhar, welche von Harfenistin Monika Stadler beim Literaturabend am 3. Oktober begleitet wird, erwartet die Besucherinnen und Besucher ein weiteres kulturelles Highlight. Heiter und musikalisch geht es weiter, mit dem bayrischen Urgestein Günter Grünwald, dem Oberländer Duo Bluatschink, dem vielseitigen Künstler Thomas Stipsits, dem Geheimtipp für alle Kabarettfans Gabriel Castañeda und den legendären Ö3 Comedy Hirten. Die diesjährige Kultursaison beschließt kein geringerer als Herbert Steinböck im Rahmen einer heiteren Weihnachtsgala am 10. Dezember.

2021 ist viel geboten

Mit den zahlreichen Terminverschiebungen ist es uns bereits heute gelungen ein attraktives Kulturprogramm für 2021 in der arena365



Foto: Mathäus Gartner

Kirchberg auf die Beine zu stellen. Den Kulturreigen im Frühling eröffnet Schauspieler und Kabarettist Manuel Rubey, gefolgt von Weinzettl & Rudle, den Kernölamazonen, uvm.. Klicken Sie sich rein unter www.arena365-kirchberg.at und entdecken Sie die Programmvierfalt. Für alle Veranstaltungen sind die Tickets bereits jetzt online, im Kracherl und im Reisebüro Kirchberg erhältlich.

Mit Abstand das beste Programm

Mit dem ganzjährigen Sport-, Freizeit- und Kulturprogramm bietet Ihnen die arena365 mit ihren Partnern vor Ort eine willkommene Abwechslung zum Alltag. Jeder Besuch soll Ihnen Freude und Genuss bringen. Das gesamte Team legt großen Wert auf Hygiene und Sicherheit in allen Bereichen. Im Rahmen der Kulturveranstaltungen wurden die Maßnahmen entsprechend den geltenden Vorschriften zusätzlich optimiert. Für die Lenkung der Besucherströme empfeh-

len wir die Tickets für alle Veranstaltungen bereits im Vorfeld bei Ö-Ticket, in den Raiffeisenbanken, im Reisebüro Kirchberg oder im Kracherl zu kaufen. Der Einlass zu allen Veranstaltungen ist bereits eine Stunde vor Beginn möglich. Sie finden im arena-Saal ausreichend Platz und eine abstandsgerechte Bestuhlung, um sich wohl zu fühlen. Das Kracherl-Team versorgt Sie gerne mit Speisen und Getränken. Darüber hinaus wurden Desinfektionsspender im Foyer und in den sanitären Bereichen aufgestellt. Wir bitten Sie lediglich den Mund-Nasen-Schutz oder eine Sicherheitsbrille mit Visier beim Betreten und Verlassen des arena-Saals zu tragen. So können Sie jede unserer Veranstaltungen bedenkenlos besuchen und den Aufenthalt in der arena365 genießen.

Wir können es kaum erwarten Sie wieder in der arena365 Kirchberg zu begrüßen und mit Ihnen das bunte Programm genießen zu dürfen.



Die Veranstaltungshighlights '20/'21

Mittwoch, 14. Oktober '20 / 20:00
Kabarett

Günther Grünwald

Samstag, 31. Oktober '20 / 19:30
Kabarett

Comedy Hirten

Donnerstag, 5. November '20 / 19:30
Kabarett

Gabriel Castañeda

Donnerstag, 12. November '20 / 20:00
Konzert

Bluatschink Tournee

Freitag, 20. November '20 / 20:00
Kabarett

Thomas Stipsits

Donnerstag, 10. Dezember '20 / 19:30
Kabarett

Herbert Steinböck

Freitag, 19. März '21 / 19:30
Kabarett

Manuel Rubey

Donnerstag, 8. April '21 / 19:30
Kabarett

Weinzettl & Rudle



Tickets erhältlich bei:
Ö-Ticket, Raiffeisenbanken,
Reisebüro Kirchberg, Kracherl

BOGENSPORT
GAGL



Fühl Dich **NEU**
INJOY
INTERNATIONAL SPORTS- & WELLNESSCLUBS

sport:
Indoor-3D-Bogensportanlage
Bogensportfachgeschäft
Tennisanlage
Fitnessstudio
Tanzschule/Tanzverein

freizeit:
Bowling- und
Kegelbahnen
Café/Bar/Restaurant

kultur:
Veranstaltungssaal
Tagungs- und
Ausstellungsräume



KRACHERL
CAFÉ • BAR • RESTAURANT
KIRCHBERG

arena365 | Sportplatzweg 39 |
6365 Kirchberg/T | www.arena365-kirchberg.at

